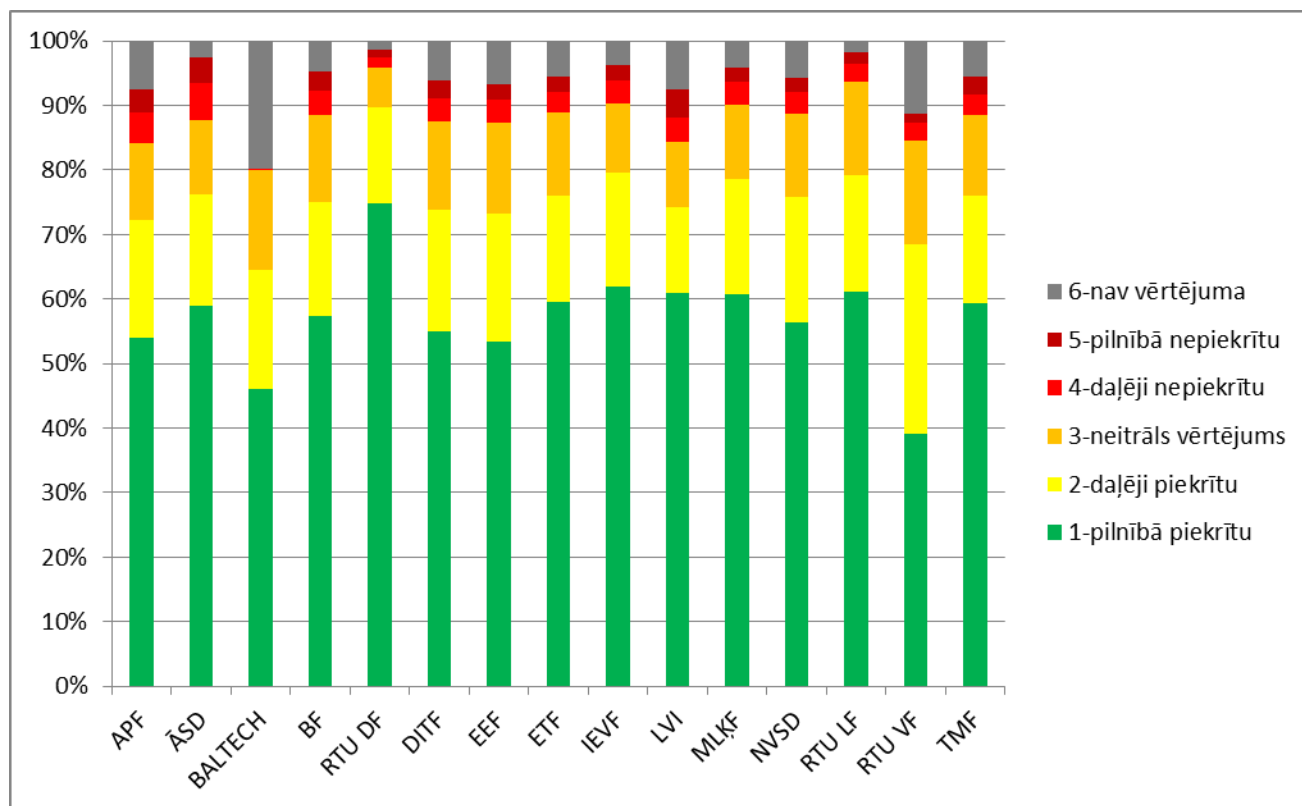


## Dati par 2011./2012. studiju gada pavasara semestri

### Kopējais studentu apmierinātības līmenis ar studiju kvalitāti



#### Jautājumi:

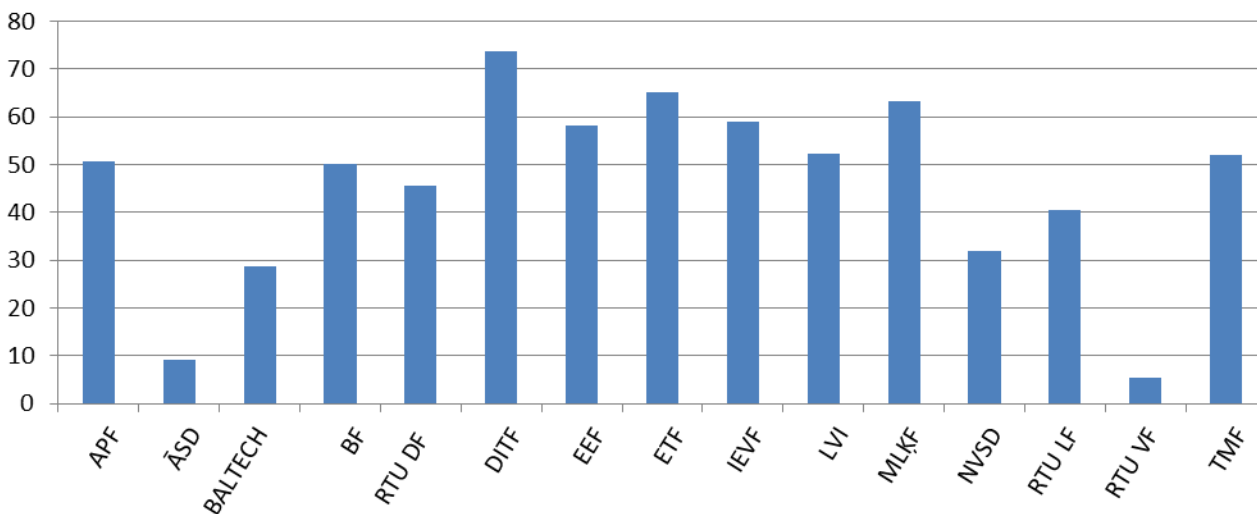
1. Ievadnodarbībā mācībspēks iepazīstināja ar priekšmeta programmu un informēja par to, kā tiks vērtēti studiju rezultāti.
2. Mācībspēks studiju priekšmetā aptvēra visu nepieciešamo, lai sasniegtu definētos studiju rezultātus.
3. Studiju priekšmeta tēmas bija labi strukturētas un izskaidrotas saprotami.
4. Mācībspēks bija labi sagatavojies nodarbībām.
5. Mācībspēks efektīvi izmantoja audiovizuālos uzskates līdzekļus.
6. Mācībspēks veicināja radošu domāšanu un teorijas izmantošanu praksē.
7. Ieteiktie mācību līdzekļi bija pieejami un palīdzēja apgūt studiju priekšmetu.
8. Studiju priekšmeta materiāli bija pieejami e-studiju vidē.
9. Bija iespējams savlaicīgi saņemt mācībspēka konsultācijas.
10. Studiju priekšmets nedublējās ar citu priekšmetu.
11. Mācībspēka attieksme pret studentiem bija pozitīva un pretimnākoša.
12. Priekšmeta apgušanai patērētais stundu skaits nedēļā (patstāvīgais darbs, lekcijas, praktiskie un laboratorijas darbi).

Studējošajiem bija jāatbild uz augstākminētajiem jautājumiem, kur vispozitīvākā iespējamā atbilde bija «pilnīgi piekrītu». Tāda atbilde liecina par studējošo apmierinātību ar studiju kvalitāti. Viduvēja vai precīzāk neitrāla atbilde – «neitrāls vērtējums». Un iespējamā negatīvākā atbilde bija «pilnīgi nepiekrītu», ar kuru studējošais norāda uz trūkumiem studiju procesā un studiju priekšmetu īstenošanā. Visiem jautājumiem atbildes bija vienādi veidotas, t. i., ar sešām iespējamām atbildēm – «pilnīgi piekrītu», «drīzāk piekrītu», «neitrāls vērtējums», «drīzāk nepiekrītu», «pilnībā nepiekrītu» un «nevaru pateikt».

### Statistika par sniegtajām atbildēm struktūrvienībās

Struktūrvienības	Pilnībā piekrītu	Daļēji piekrītu	Neitrāls vērtējums	Daļēji nepiekrītu	Pilnībā nepiekrītu	Nav vērtējuma
Arhitektūras un pilsētplānošanas fakultāte (APF)	54.06	18.10	11.90	4.75	3.59	7.57
Ārzemju studiju departaments (ĀSD)	58.93	17.34	11.43	5.68	4.09	2.5
BALTECH studiju centrs	46.15	18.41	15.38	0.23	-	19.81
Būvniecības fakultāte (BF)	57.44	17.53	13.45	3.81	2.98	4.76
Datorzinātnes un informācijas tehnoloģijas fakultāte (DITF)	55.07	18.68	13.82	3.54	2.67	6.20
Enerģētikas un elektrotehnikas fakultāte (EEF)	53.33	19.85	14.09	3.58	2.45	6.66
Elektronikas un telekomunikācijas fakultāte (ETF)	59.52	16.57	12.85	3.10	2.30	5.62
Inženierekonomikas un vadības fakultāte (IEVF)	61.94	17.65	10.79	3.46	2.40	3.72
Lietišķās valodniecības institūts (LVI)	60.92	13.24	10.08	3.91	4.39	7.44
Materiālzinātnes un lietišķās ķīmijas fakultāte (MLĶF)	60.69	17.89	11.41	3.59	2.19	4.20
Neklātienes un vakara studiju departaments (NVSD)	56.40	19.47	12.92	3.18	2.30	5.70
RTU Daugavpils filiāle (DF)	74.91	14.86	6.06	1.57	1.20	1.38
RTU Liepājas filiāle (LF)	61.15	17.94	14.66	2.75	1.73	1.75
RTU Ventspils filiāle (VF)	39.16	29.37	16.08	2.79	1.39	11.18
Transporta un mašīnzinību fakultāte (TMF)	59.35	16.67	12.50	3.21	2.69	5.54

## Anketas aizpildījušie studenti struktūrvienībās (procentos)



Struktūrvienības	No visiem aptaujātajiem anketas aizpildījuši
Arhitektūras un pilsētplānošanas fakultāte (APF)	<b>51%</b>
Ārzemju studiju departaments (ĀSD)	<b>9%</b>
BALTECH studiju centrs	<b>29%</b>
Būvniecības fakultāte (BF)	<b>50%</b>
Datorzinātnes un informācijas tehnoloģijas fakultāte (DITF)	<b>74%</b>
Enerģētikas un elektrotehnikas fakultāte (EEF)	<b>58%</b>
Elektronikas un telekomunikācijas fakultāte (ETF)	<b>65%</b>
Inženierekonomikas un vadības fakultāte (IEVF)	<b>59%</b>
Lietišķās valodniecības institūts (LVI)	<b>52%</b>
Materiālzinātnes un lietišķās ķīmijas fakultāte (MLĶF)	<b>63%</b>
Neklātienes un vakara studiju departaments (NVSD)	<b>32%</b>
RTU Daugavpils filiāle (DF)	<b>46%</b>
RTU Liepājas filiāle (LF)	<b>40%</b>
RTU Ventspils filiāle (VF)	<b>5%</b>
Transporta un mašīnzinību fakultāte (TMF)	<b>52%</b>