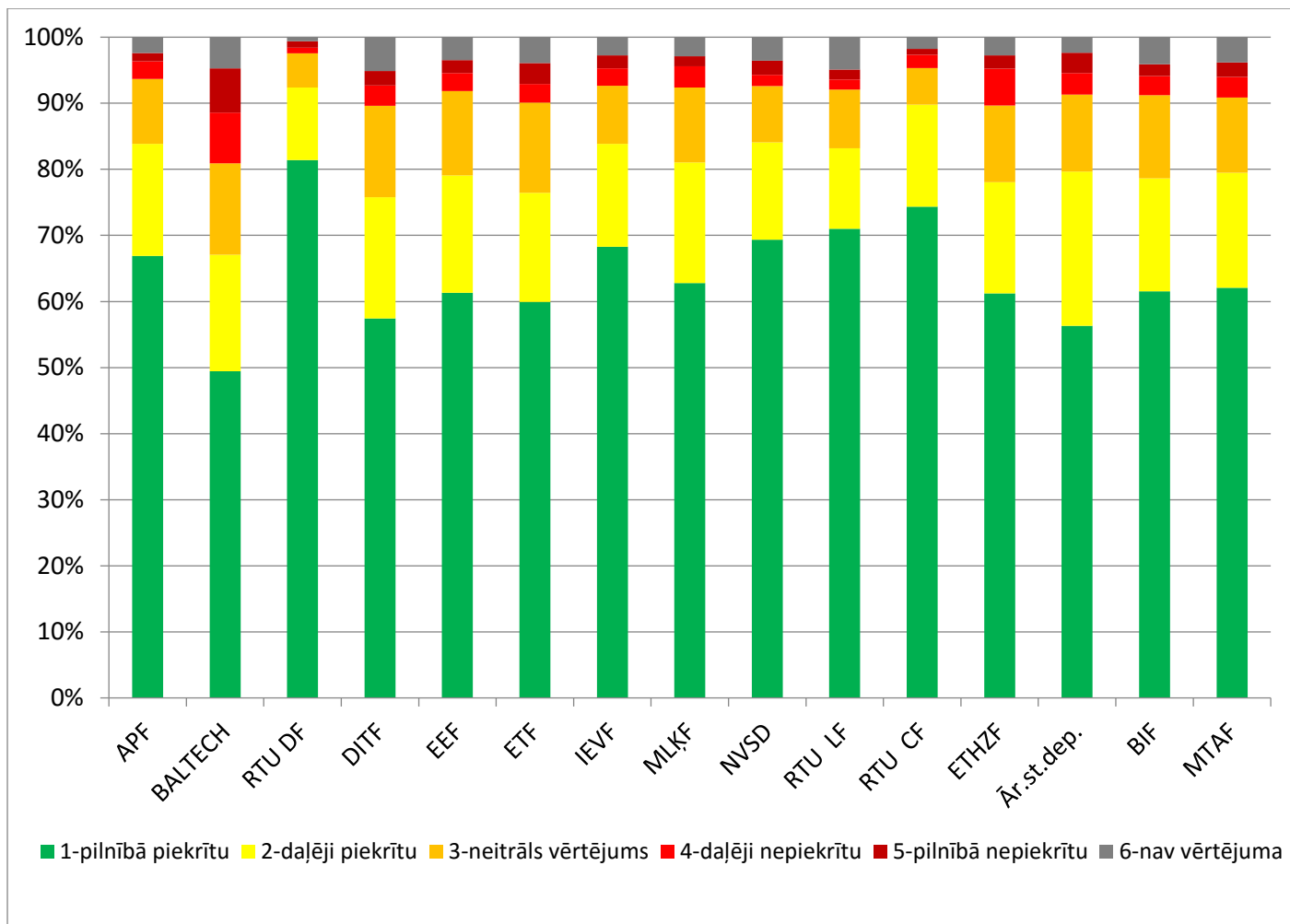


Dati par 2016./2017. studiju gada rudens semestri

Kopējais studentu apmierinātības līmenis ar studiju kvalitāti



Jautājumi:

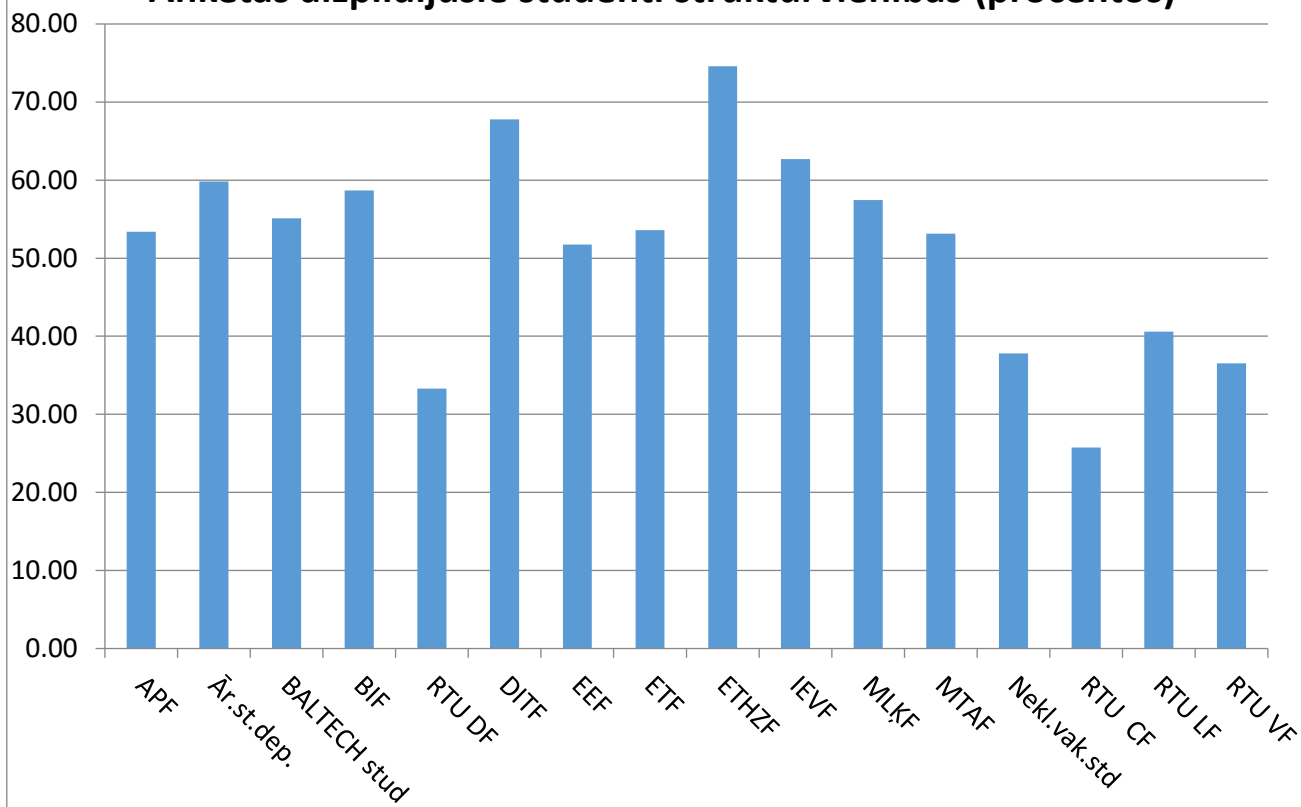
1. Pirmajā nodarbībā mācībspēks iepazīstināja ar studiju kursa programmu, informēja par to, kā tiks vērtēti studiju rezultāti, un izskaidroja, kur tie būs nepieciešami nākotnē.
2. Mācībspēks studiju kursā sniedza visu nepieciešamo atbalstu, lai palīdzētu studentam sasniegt definētos studiju rezultātus.
3. Mācībspēks veicināja radošu domāšanu (inovācijas, zinātniskā pētniecība) un teorijas sasaisti ar praksi.
4. Mācībspēks ieteica mācību līdzekļus (videolekcijas, grāmatas u.c.), ieteiktie mācību līdzekļi bija pieejami (RTU ZB, e-studiju vidē vai citur) un tie palīdzēja apgūt studiju priekšmetu.
5. Bija iespējams savlaicīgi saņemt mācībspēka konsultācijas (konsultāciju laiki bija norādīti arī e-studiju vidē).
6. Studiju kursa saturs nedublējās ar citu priekšmetu. Ja dublējās, sadaļā "Komentāri" norādiet, ar kuru.
7. Mācībspēka attieksme pret studentiem bija lietišķa un pretimnākoša.
8. Cik lielu daļu no nodarbībām esat apmeklējis?
9. Mācībspēkam ir labas pedagoģiskās prasmes.

Studējošajiem bija jāatbild uz augstākminētajiem jautājumiem, kur vispozitīvākā iespējamā atbilde bija „pilnīgi piekrītu”. Tāda atbilde liecina par studējošo apmierinātību ar studiju kvalitāti. Viduvēja vai precīzāk neitrāla atbilde – „neitrāls vērtējums”. Un iespējamā negatīvākā atbilde bija „pilnīgi nepiekrītu”, ar kuru studējošais norāda uz trūkumiem studiju procesā un studiju priekšmetu īstenošanā. Visiem jautājumiem atbildes bija vienādi veidotas, t.i., ar sešām iespējamām atbildēm – „pilnīgi piekrītu”, „drīzāk piekrītu”, „neitrāls vērtējums”, „drīzāk nepiekrītu”, „pilnībā nepiekrītu” un „nevaru pateikt”.

Statistika par sniegtajām atbildēm struktūrvienībās (procentos)

Struktūrvienības	Pilnībā piekrītu	Daļēji piekrītu	Neitrāls vērtējums	Daļēji nepiekrītu	Pilnībā nepiekrītu	Nav vērtējuma
Arhitektūras un pilsētplānošanas fakultāte (APF)	66.91	16.93	9.83	2.68	1.25	2.39
Būvniecības inženierzinātņu fakultāte (BIF)	61.56	17.08	12.59	2.90	1.81	4.07
Datorzinātnes un informācijas tehnoloģijas fakultāte (DITF)	57.45	18.34	13.84	3.08	2.17	5.12
Enerģētikas un elektrotehnikas fakultāte (EEF)	61.33	17.74	12.78	2.70	1.97	3.48
Elektronikas un telekomunikāciju fakultāte (ETF)	59.94	16.49	13.66	2.85	3.16	3.90
Inženierekonomikas un vadības fakultāte (IEVF)	68.27	15.58	8.80	2.65	1.93	2.77
Materiālzinātnes un lietišķās ķīmijas fakultāte (MLĶF)	62.78	18.27	11.31	3.22	1.55	2.86
Mašīnzinību, transporta un aeronautikas fakultāte (MTAF)	62.06	17.43	11.39	3.12	2.18	3.83
E-studiju tehnoloģiju un humanitāro zinātņu fakultāte (ETHZF)	61.24	16.83	11.58	5.57	2.00	2.77
Ārzemju studiju departaments (ĀSD)	56.30	23.37	11.64	3.26	3.08	2.36
Neklātienes un vakara studiju departaments (NVSD)	69.36	14.74	8.51	1.68	2.17	3.54
RTU Liepājas filiāle	71.00	12.19	8.89	1.50	1.51	4.91
BALTECH studiju centrs	49.46	17.60	13.86	7.67	6.69	4.72
RTU Daugavpils filiāle	81.41	10.97	5.18	0.86	0.98	0.61
RTU Cēsu filiāle	74.37	15.40	5.56	2.02	0.88	1.77

Anketas aizpildījušie studenti struktūrvienībās (procentos)



Struktūrvienības	No visiem aptaujātiem anketas aizpildījuši
Arhitektūras un pilsētplānošanas fakultāte (APF)	53 %
Būvniecības inženierzinātņu fakultāte (BIF)	59 %
Datorzinātnes un informācijas tehnoloģijas fakultāte (DITF)	68 %
Enerģētikas un elektrotehnikas fakultāte (EEF)	52 %
Elektronikas un telekomunikāciju fakultāte (ETF)	54 %
Inženierekonomikas un vadības fakultāte (IEVF)	63 %
Materiālzinātnes un lietišķās ķīmijas fakultāte (MLKF)	57 %
Mašīnzinību, transporta un aeronautikas fakultāte (MTAF)	53 %
E-studiju tehnoloģiju un humanitāro zinātņu fakultāte (ETHZF)	75 %
Ārzemju studiju departaments (ĀSD)	60 %
Neklātienes un vakara studiju departaments (NVSD)	38 %
RTU Liepājas filiāle	41 %
BALTECH studiju centrs	55 %
RTU Daugavpils filiāle	33 %
RTU Cēsu filiāle	26 %
RTU Ventspils filiāle	37 %