

RĪGAS TEHNISKĀ UNIVERSITĀTE  
Inženierekonomikas un vadības fakultāte

Studiju virziens  
„Ekonomika”

**PĀRSKATS**  
par studiju virziena pilnveidi  
2014./2015. studiju gadā

APSTRIPRINĀTS

RTU Senāta sēdē

201... g. ...., prot. Nr. ....

Mācību prorektors .....

U.Sukovskis

AKCEPTĒTS

IEVF Domes sēdē

2015 g. 9. novembrī, prot. Nr. 99(22000-5.1/14)

Domes priekšsēdētājs .....

R. Počs

IZSKATĪTS

Studiju virziena komisijas sēdē

2015 g. 9. novembrī, prot. Nr. 22000-7.3.1-1

Studiju virziena direktors .....

M. Šenfelde

## SATURS

1. STUDIJU VIRZIENA PILNVEIDE.....	2
STUDIJU PROGRAMMU RAKSTUROJUMS.....	13
2. Bakalaura akadēmisko studiju programma „Ekonomika” .....	13
2.1. Studiju programmas apraksts .....	13
2.2. Studiju programmas saturs.....	13
2.3. Studiju programmas organizācija .....	14
2.4. Studiju programmas praktiskā īstenošana.....	14
2.5. Vērtēšanas sistēma .....	15
2.6. Studiju programmas izmaksas .....	15
2.7. Studējošo skaits.....	16
2.8. Pirmajā studiju gadā imatrikulēto studējošo skaits .....	16
2.9. Absolventu skaits .....	16
2.11. Studējošo aptaujas un to analīze .....	16
2.12. Absolventu aptaujas un to analīze.....	17
3. Maģistra akadēmisko studiju programma „Ekonomika” .....	19
3.1. Studiju programmas apraksts .....	19
3.2. Studiju programmas saturs.....	19
3.3. Studiju programmas organizācija .....	19
3.4. Studiju programmas praktiskā īstenošana.....	20
3.5. Vērtēšanas sistēma .....	20
3.6. Studiju programmas izmaksas .....	20
3.7. Studējošo skaits .....	21
3.8. Pirmajā studiju gadā imatrikulēto studējošo skaits .....	21
3.9. Absolventu skaits .....	21
3.10. Studējošo aptaujas un to analīze .....	21
3.11. Absolventu aptaujas un to analīze.....	22
Absolventu aptaujas un to analīze.....	22
20. Maģistra profesionālo studiju programma „Ekonomika” .....	24
a. Studiju programmas apraksts.....	24
b. Studiju programmas saturs.....	25
c. Studiju programmas organizācija .....	25
4.5. Studiju programmas praktiskā īstenošana.....	26
4.6. Vērtēšanas sistēma .....	26
4.7. Studiju programmas izmaksas .....	26
4.8. Studējošo skaits.....	27
4.9. Pirmajā studiju gadā imatrikulēto studējošo skaits .....	27
4.10. Absolventu skaits .....	27
4.11. Studējošo aptaujas un to analīze .....	27
PIELIKUMI	

## 1. STUDIJU VIRZIENA PILNVEIDE

### 1.1. Studiju virziena attīstības stratēģija, mērķi un to saistība ar RTU kopējo stratēģiju

Ekonomikas virziena stratēģiskais mērķis ir nodrošināt studentiem konkurētspējīgu izglītību ekonomikas jomā, kas atbilst Latvijas un Eiropas darba tirgus prasībām. Virziena stratēģiskam mērķim atbilst studiju programmu mērķi:

- ⇒ Bakalaura akadēmiskās studiju programmas „Ekonomika” mērķis ir nodrošināt studentiem iespēju iegūt akadēmiskam bakalaura grādam un akadēmiskās izglītības valsts standartam atbilstošas teorētiskās zināšanas ekonomikas jomā; sagatavot speciālistus, kuru zināšanas un kompetences ļauj pieņemt lēmumus, plānot un koordinēt ekonomiskos procesus.
- ⇒ Maģistra akadēmiskās studiju programmas „Ekonomika” mērķis ir nodrošināt studentiem iespēju iegūt akadēmiskam maģistra grādam un akadēmiskās izglītības valsts standartam atbilstošas padziļinātas teorētiskās zināšanas ekonomikas jomā, kā arī attīstīt studentu pētniecības prasmes un sagatavot ekonomisko procesu analītiķus un nozares speciālistus ekonomikas problēmu risināšanai un lēmumu pieņemšanai mūsdienu mainīgos ekonomikas apstākļos.
- ⇒ Maģistra profesionālās studiju programmas „Ekonomika” mērķis ir sniegt maģistra profesionālo izglītību ekonomikā, sagatavot sociāli atbildīgus un augsti kvalificētus speciālistus, kuru zināšanas, prasmes un kompetences ļautu strādāt valsts institūcijās, pašvaldībās, privātā sektorā, finanšu un apdrošināšanas sfērā, kā arī veikt zinātniski pētniecisko darbu.

RTU misija ir nodrošināt Latvijas tautsaimniecības nākotnei vitāli svarīgo augstas kvalitātes zinātnisko pētniecību un sagatavot starptautiskajā darba tirgū pieprasītus un konkurētspējīgus augstas kvalitātes speciālistus. RTU vīzija ir – Rīgas Tehniskā universitāte – moderna un prestiža starptautiski pazīstama universitāte kā Eiropas studiju, zinātniskās pētniecības un inovāciju centrs – Latvijas attīstības stūrakmens.

Kopumā IEVF programmām un arī konkrētam studiju virzienam tiek izvirzīti mērķi, kas izriet no RTU stratēģiskajiem mērķiem:

- ⇒ zinātniskās darbības izcilība – kvalitatīvi zinātniskie pētījumi integrēti studiju procesā ar plašu iesaisti starptautiskajā, valsts un nozaru pētniecības programmās, kas sekmē tehnoloģiju pārnešanu un inovāciju attīstību;
- ⇒ studiju izcilība – augstas kvalitātes, prestižas, starptautiski atzītas studijas, kas iemāca kritiski uztvert un radoši apstrādāt informāciju, analītiski domāt, attīstīt jaunrades spējas un pašizglītoties mūža garumā, sagatavojot starptautiskajā darba tirgū konkurētspējīgus speciālistus;
- ⇒ organizācijas izcilība un atpazīstamība – demokrātiska, efektīva un moderna universitātes darba organizācija, kas veicina studiju un zinātniskās darbības izcilību, kā arī RTU atpazīstamību pasaulē;
- ⇒ infrastruktūras izcilība – integrēts un moderns studiju un zinātnisko darbību veicinošs informatīvais un teritoriālais komplekss ar IEVF centru Rīgā, Kalnciema ielā 6, kur auditorijas ir aprīkotas atbilstoši mūsdienu prasībām ar multimediju tehnoloģijām.

RTU Stratēģija balstīta uz 5 horizontāliem uzdevumiem: internacionalizācija, starpdisciplināritāte, organizatoriskā efektivitāte, finansiālā efektivitāte un infrastruktūras efektivitāte. Īstenojot RTU Stratēģijas mērķus un izvirzītās prioritātes, studiju programmā īstenojas arī Latvijas Nacionālā attīstības plāna (NAP 2014. – 2020.) rīcības virziens “Kompetenču attīstība”, jo tiek veicināta cilvēku resursu konkurētspēja darba tirgū, gatavojot starptautiska līmeņa speciālistus, kā arī darba produktivitātes pieaugums.

### 1.2. Studiju virziena un studiju programmu novērtējums no Latvijas Republikas interešu viedokļa

Latvijas attīstības plāns 2014.- 2020. gadam par galveno prioritāti izvirza ekonomikas izrāvienu, kas balstās uz cilvēka drošumspēju, tautas saimniecības izaugsmi un izaugsmi atbalstošu teritoriju. Tostarp Latvijai aktuāla ir arī „Eiropa 2020: stratēģija gudrai, ilgtspējīgai un iekļaujošai

izaugsmei” („ES 2020”). Stratēģijā ir definētas trīs galvenās prioritātes: uz zināšanām un inovācijām balstītas ekonomikas izveide, videi draudzīga un konkurētspējīga ekonomika un augsts nodarbinātības līmenis, nodrošinot sociālo un teritoriālo kohēziju.

Studiju virziena programmās ir iekļauti valstij nozīmīgi jautājumi, kuri tiek risināti gan studiju priekšmetu ietvaros, gan semināros un diskusijās, gan arī studentu patstāvīgos pētnieciskos darbos. Ikviens priekšmets ir veidots tā, lai attīstītu studentu prasmes problēmu apzināšanā un to risināšanā, kā arī izpratni par ekonomiskiem un sociāliem jautājumiem ilgtspējīgā ekonomikas attīstībā gan konkrētu mācību priekšmetu ietvaros, gan integrētā pieejā visas programmas un virziena ietvaros. Līdz ar to studiju virziena absolventi ir spējīgi iesaistīties tautsaimniecībai aktuālu jautājumu risināšanā, beidzot studijas un strādājot dažādās tautsaimniecības nozarēs un uzņēmumos.

### 1.3. Studiju virziena attīstības plāns

- ⇒ Studiju virziena pilnveidošanai veikt izmaiņas maģistra akadēmiskā studiju programmā „Ekonomika”, nodrošinot maģistra studiju programmas atbilstību mūsdienu aktuālajām darba tirgus prasībām.
- ⇒ Uzlabot starptautisko sadarbību, aicinot studējošos un mācībspēkus vairāk izmantot ERASMUS mobilitātes programmu.
- ⇒ Uzlabot un pilnveidot katedras materiāli tehnisko bāzi, lai nodrošinātu mūsdienu darba tirgus prasībām atbilstošu izglītības kvalitāti.
- ⇒ Iesaistīt doktorantūras studentus akadēmiskā darbā studiju programmu īstenošanai.
- ⇒ Pilnveidot sadarbību ar vidusskolām un profesionālām vidusskolām skolēnu piesaistei studiju virzienam.
- ⇒ Akadēmiskās studiju programmās ieviest studiju priekšmetu “Prakse”.

Studiju programmas plāna atbilstība RTU mērķiem un uzdevumiem paredz, ka programmas administrācija nodrošina regulāru studiju priekšmetu satura un apmācības metožu pilnveidošanu, izmantojot jaunāko mācību literatūru. Programmas organizatoriskās darbības pilnveidošanu atbalsta RTU iekšējā informatīvā sistēma ORTUS, tiek rīkotas ikgadējas absolventu un darba devēju aptaujas, un viņu ieteikumi tiek ņemti vērā, pilnveidojot gan studiju programmas, gan studiju procesu kopumā.

### 1.4. Studiju virziena un studiju programmu atbilstība darba tirgus pieprasījumam

Katru gadu tiek veiktas absolventu un darba devēju aptaujas.

Aptaujā respondenti tiek aicināti izvērtēt programmas, programmu absolventu zināšanas un prasmes, kā arī to atbilstību darba tirgus prasībām. Darba devēji norāda, ka maģistri ir labi teorētiski sagatavoti, ar pietiekamām praktiskām iemaņām, kaut arī dažreiz pastāv grūtības konkrēto jautājumu risināšanā. Aptauja tika veikta LR Finanšu un Labklājības, Vides aizsardzības un reģionālās attīstības ministrijās, Rīgas Domē, Jēkabpils pilsētas Domē, A/S Latvijas dzelzceļš, Daugavpils pilsētas Domē, Tērvetes pašvaldībā, Valsts Kasē un citās absolventu darbavietās.

Kopumā aptaujas rezultāti parādīja, ka darba devēji pozitīvi novērtē studiju programmu aktualitāti. Izvērtējot pēdējā gadu darba devēju aptaujas rezultātus, var secināt, ka darba devēji atzinīgi novērtē programmu absolventus. Ir atzīmēta jauno speciālistu vēlme profesionāli pilnveidoties, kā arī nepieciešamība ciešāk sadarboties, it īpaši praktiskās apmācības jomā.

2014./2015. ak. gadā pozitīvas atsauksmes par programmu absolventiem tika saņemtas no LR Finanšu ministrijas, Konkurences padomes, Jelgavas pilsētas Domes, SIA Regio, SIA Projekts 3 u.c.

### 1.5. Studiju virziena SVID analīze

#### 1.5.1. Stiprās puses

- ⇒ akadēmiskā personāla pietiekami augstā kvalifikācija un pieredze;
- ⇒ labas savstarpējās attiecības starp mācībspēkiem, mācībspēkiem un studentiem;

- ⇒ iespējas piedalīties mācību ekskursijās uzņēmumos;
- ⇒ iespējas apgūt brīvās izvēles priekšmetus svešvalodās;
- ⇒ iespējas studēt ārvalstu augstskolās;
- ⇒ iespējas piedalīties Studentu Zinātniskajās konferencēs un semināros;
- ⇒ iespējas turpināt studijas nākamā pakāpē;
- ⇒ iespēja ar atgriezenisko saiti ietekmēt studiju procesu;
- ⇒ lietišķas saites ar ārzemju augstskolām;
- ⇒ aizvien labāka kļūst IEVF materiāli tehniskā bāze.

#### 1.5.2. *Vājās puses*

- ⇒ programmās imatrikulēto studentu nepietiekamais sagatavotības līmenis;
- ⇒ samērā lēnas mācībspēku personāla atjaunošanas iespējas;
- ⇒ apgrūtināts darbs finansiālo apstākļu dēļ;
- ⇒ nepietiekošs valsts finansējums augstākai izglītībai;
- ⇒ potenciālo reflektantu skaita samazināšanās demogrāfiskās situācijas dēļ.

#### 1.5.3. *Iespējas*

- ⇒ iesaistīties starptautiskos zinātniskos pētījumos;
- ⇒ jaunu studiju virzienu, programmu izstrāde un esošo pilnveidošana;
- ⇒ maģistru darbu izstrādes piesaiste pie konkrēto tautsaimniecības problēmu risināšanas, ko piedāvā valsts institūcijas, nozaru asociācijas un uzņēmumi;
- ⇒ piesaistīt programmas realizācijā vairāk vieslektoru no nozares uzņēmumiem, iestādēm un ārvalstīm;
- ⇒ pasniegt studiju priekšmetus angļu valodā.

#### 1.5.4. *Draudi*

- ⇒ ilgtermiņa stratēģijas trūkums augstākajā izglītībā;
- ⇒ valsts budžeta finansējuma samazinājums augstākai izglītībai;
- ⇒ akadēmiskā personāla novecošanās;
- ⇒ jaunu, profesionālu mācībspēku aiziešana dēļ salīdzinoši zema atalgojuma;
- ⇒ potenciālo reflektantu skaita samazināšanās demogrāfiskās situācijas dēļ.

### 1.6. Studiju virziena vadība

Studiju virziena “Ekonomika” vadību nodrošina studiju virziena komisija, kurā ir iekļauti ekonomikas jomas speciālisti. Viņi pārstāv gan akadēmisko vidi, gan nozares profesionāļus. Piemēram 2014./15. akad. gadā minētajā komisijā darbojās LR Valsts reģionālās attīstības aģentūras direktore Solvita Zvidriņa un LR Finanšu ministrijas Tautsaimniecības analīzes departamenta nodaļas vadītāja Jūlija Kekļa. Komisija pieņem lēmumus, kas skar izmaiņas programmās, kā arī programmu kvalitātes pilnveidošanu. Programmu īstenošanas gaitā, procesu vada un par to atbild studiju virziena un programmu direktors.

#### 1.7. Studiju virzienam pieejamie resursi (t.sk. finanšu resursi) un materiāltehniskais nodrošinājums

IEVF studiju programmas tiek realizēta mūsdienu prasībām atbilstošā vidē.

Lai pilnveidotu RTU mācību vidi, šobrīd tiek realizēts vērienīgs projekts „RTU – Pilsēta pilsētā”, kuru īstenojot tiks izveidots Baltijas reģionā modernākais inženierzinātņu studiju centrs – studentu pilsēta, ko nākotnē veidos RTU fakultātes, administratīvās ēkas un Zinātniskā bibliotēka, kas nodrošinās ērtāku pakalpojumu saņemšanu.

RTU Zinātniskā bibliotēka ir vecākā augstskolas bibliotēka Latvijā, kuras stratēģija un darbības mērķis galvenokārt ir saistīts ar RTU darbības mērķiem un uzdevumiem. Bibliotēka abonē vairāk kā 20 datu bāzes (ar visu datu bāžu sarakstu iespējams iepazīties:

<http://www.rtu.lv/content/view/388/1337/lang.lv/>). Programmas vajadzībām ir izveidota īpaša literatūras bāze, kas ir veidota pēc mācībspēku un studentu ieteikuma un ir pieejama Ķīpsalas ielā 10, kā arī izmantojot e-resursus.

Informācija par studiju virzienā iekļauto programmu finanšu resursiem atspoguļota 1. tabulā.

1. tabula

Finansējums un izmaksas studiju virzienam „Ekonomika”

Joma	Līmenis	Programma	Dotācija programmai, EUR	Studiju maksa programmai, EUR	Kopā finansējums programmai, EUR	Izmaksas uz 1 studentu, EUR
Sociālās un cilvēkrīcības zinātnes	Bakalaura	Ekonomika	36 181	55 235	91 416	1 866
	Maģistrs	Ekonomika	38 765	-	38 765	2 800
	Prof.maģ.	Ekonomika	54 271	27 605	81 876	2 800

1.8.Sadarbības iespējas Latvijā un ārzemēs attiecīgā studiju virziena ietvaros

Ir noslēgti sadarbības līgumi, kas paredz studentu un akadēmiskā personāla apmaiņu, viesprofesoru piesaisti nodarbību vadīšanā un mācību procesa nodrošināšanā, sadarbību zinātniski pētnieciskos projektos, mācību grāmatu un mācību metodisko materiālu izstrādāšanā. 2014./2015. akad. gadā kopā ar Krievijas Humanitārās universitātes Domodedovas filiāles (Krievija) mācībspēkiem un pētniekiem tika veidota zinātniskā monogrāfija “Капитальный ремонт жилого фонда в период реформирования жилищно-коммунальной отрасли”.

Prakt. docents Uldis Kamols 04.07.2015. – 11.07.2015. vadīja IEVF studentu delegāciju X Starptautiskā ekonomikas vasaras skolā Nišā (Serbijā).

1.9.Studiju programmas

2. tabula

Studiju virzienā iekļautās studiju programmas

Nr. p.k.	Studiju programmas					
	Nosaukums, kods; izglītības līmenis	Apjoms KP	Īstenošanas veids un forma, studiju ilgums	Īstenošanas vieta	Prasības iepriekšējai izglītībai	Piešķiramais grāds/ profesionālā kvalifikācija
1.	Ekonomika 43310 bakalaura akadēmisko studiju programma	120	pilna laika klātie – 3 gadi; nepilna laika neklātie – 4 gadi; nepilna laika klātie – 4 gadi	Rīga	vispārējā vai profesionālā vidējā izglītība	sociālo zinātņu bakalaura akadēmiskais grāds ekonomikā
2.	Ekonomika 45310 maģistra akadēmisko studiju programma	80	pilna laika klātie – 2 gadi	Rīga	sociālo zinātņu bakalaura akadēmiskais grāds ekonomikā vai vadībzinātnē un tiem pielīdzināmi bakalaura grādi	sociālo zinātņu maģistra akadēmiskais grāds ekonomikā

3.	Ekonomika 47310 maģistra profesionālo studiju programma	60	pilna laika klātiene – 1,5 gadi; nepilna laika neklātiene – 2 gadi	Rīga	profesionālais bakalaura grāds un/vai piektā līmeņa profesionālā kvalifikācija ekonomikas, vadības un administrēšanas, grāmatvedības un nodokļu, finanšu inženierijas nozarēs vai tām pielīdzināma izglītība	profesionālais maģistra grāds ekonomikā
		60	pilna laika klātiene – 1,5 gadi; nepilna laika neklātiene – 2 gadi		profesionālais bakalaura grāds un/vai piektā līmeņa profesionālā kvalifikācija arhitektūras un pilsētu plānošanas, būvniecības un civilās celtniecības nozārēs vai tām pielīdzināma izglītība	
		100	pilna laika klātiene – 2,5 gadi; nepilna laika neklātiene – 3 gadi		akadēmiskais bakalaura grāds ekonomikas, vadībzinātnes, dabaszinātnes vai būvzinātnes nozarēs	maģistra profesionālais grāds ekonomikā un ekonomista kvalifikācija

Studiju virziena īstenošanā iesaistītais akadēmiskais personāls 2014./2015. akad. gadā, skat. 3. tabulu.

3. tabula

### Studiju virziena īstenošanā iesaistītais akadēmiskais personāls

Nr. p/k	Vārds, uzvārds	Akadēmiskais amats	Pienākumi	
			Piedalās studiju programmu īstenošanā	Īsteno studiju priekšmetus
1.	Andersone Ieva	Docente	Ekonomika (bak.st.pr.)	Tirgzinības
2.	Bažbauers Gatis	Profesors	Ekonomika (prof. mag. st.pr.)	Energoapgādes ilgtspējīga attīstība
3.	Budņiks Leonards	Lektors	Ekonomika (bak.st.pr.)	Datormācība Datormācība ekonomistiem
4.	Dovladbekova Inna	Profesore	Ekonomika (bak.st.pr.) Ekonomika (mag. akad.st. pr.)	Starptautiskās finanses Starptautiskā valūtas un finanšu sistēma Latvijas nauda un finanšu sistēma
5.	Ezera Ilona	Prakt. doc.	Ekonomika (bak.st.pr.)	Lietišķā komunikācija Vadīšanas teorija (pamatkurss)
6.	Gorbunova Kristīne	Prakt. docente	Ekonomika (prof. mag. st.pr.)	Uzņēmējdarbības riski un to ekonomiskais novērtējums
7.	Greitāne Rita	Docente	Ekonomika (bak.st.pr.)	Projektu vadība
8.	Gudzuka Sandra	Prakt. doc.	Ekonomika (bak.st.pr.)	Saskarsmes pamati
9.	Ieviņš Jānis	Profesors	Ekonomika (mag. akad.st. pr.) Ekonomika (prof. mag. st.pr.)	Darba aizsardzība
10.	Jansons Vladimirs	Profesors	Ekonomika (mag. akad.st. pr.) Ekonomika (prof. mag. st.pr.)	Ekonomisko procesu prognozēšana Ekonomikas informatīvās sistēmas
11.	Judrupa Ilze	Asoc. profesore	Ekonomika (mag. akad.st. pr.) Ekonomika (prof. mag. st.pr.)	Starptautiskā konkurence ES ekonomiskās ekonomikas politikas aktualitātes

				Eiropas valstu ekonomika
12.	Kamola Līga	Prakt. docente	Ekonomika (bak.st.pr.)	Ievads studiju nozarē Ekonomisko pētījumu metodoloģija
13.	Kamols Uldis	Prakt. docents	Ekonomika (bak.st.pr.) Ekonomika (prof. mag. st.pr.)	Pilsētekonomika un sociālā vide Pilsētas sociālekonomiskās attīstības plānošana (studiju projekts) ES līdzfinansēto projektu vadīšana
14.	Ketners Kārlis	Profesors	Ekonomika (bak.st.pr.)	Nodokļi un nodevas
15.	Krilovs Leonīds	Docents	Ekonomika (bak.st.pr.) Ekonomika (mag. akad.st. pr.)	Ekonomiskās domas vēsture
16.	Kuņickis Valērijs	Docents	Ekonomika (bak.st.pr.) Ekonomika (mag. akad.st. pr.)	Biznesa socioloģija
17.	Kuškins Jānis	Lektors	Ekonomika (prof. mag. st.pr.)	Reģiona infrastruktūra
18.	Liokumoviča Irina	Docente	Ekonomika (bak.st.pr.)	Angļu valoda
19.	Malahova Jeļena	Asoc. profesore	Ekonomika (bak.st.pr.)	Civīlā aizsardzība
20.	Medvids Artūrs	Profesors	Ekonomika (bak.st.pr.)	Tehnoloģiju fizikālie pamati
21.	Millers Jānis	Profesors	Ekonomika (bak.st.pr.)	Lietišķā ķīmija
22.	Nešpors Viktors	Profesors	Ekonomika (mag. akad.st. pr.) Ekonomika (prof. mag. st.pr.)	Mikroekonomika Mikroekonomikas analīze
23.	Oganisjana Karine	Docente	Ekonomika (bak.st.pr.)	Uzņēmējdarbības ekonomika
24.	Orlovska Ausma	Asoc. prof.	Ekonomika (bak.st.pr.)	Ekonomiskā statistika
25.	Ose Daina	Docente	Ekonomika (bak.st.pr.) Ekonomika (prof. mag. st.pr.)	Komerctiesību reģionālie aspekti Saimnieciskās un darba tiesības
26.	Ozoliņa - Ozola Iveta	Lektore	Ekonomika (bak.st.pr.)	Cilvēku resursu ekonomika
27.	Ozoliņa Velga	Docente	Ekonomika (bak.st.pr.) Ekonomika (mag. akad.st. pr.)	Kvantitatīvās metodes ekonomikā Ekonometrija Makroekonomisko procesu modelēšana
28.	Ozolzīle Gunārs	Asoc. profesore	Ekonomika (bak.st.pr.)	Politoloģija
29.	Pola Aija	Lektore	Ekonomika (bak.st.pr.)	Matemātika Matemātika ekonomistiem
30.	Saulītis Juris	Profesors	Ekonomika (mag. akad.st. pr.) Ekonomika (prof. mag. st.pr.)	Latvijas tautsaimniecības vēsture un aktualitātes Zinātniskie semināri Ekonomiskās attīstības faktori un modeļi Pētījumu metodoloģija Starptautiskā konkurence Maģistra darbs
31.	Semjonova Nadežda	Pr. docente	Ekonomika (bak.st.pr.) Ekonomika (prof. mag. st.pr.)	Finanšu pamati Reģiona finanses Reģionālā pārvaldība
32.	Skribāne Irina	Prakt. docente	Ekonomika (prof. mag. st.pr.)	Ekonomiskās analīzes metodes
33.	Skribāns Valērijs	Asoc. profesors	Ekonomika (bak.st.pr.)	Latvijas tautsaimniecība



34.	Survilo Tatjana	Asoc. profesore	Ekonomika (bak.st.pr.) Ekonomika (mag. akad.st. pr.) Ekonomika (prof. mag. st.pr.)	Reģionālā ekonomika un politika Reģionālā pārvaldība Reģiona attīstības sociālekonomiskā analīze, plānošana un organizēšana Reģiona sociālekonomiskās attīstības programmas izstrāde (studiju projekts)
35.	Šenfelde Maija	Profesore	Ekonomika (bak.st.pr.) Ekonomika (mag. akad.st. pr.) Ekonomika (prof. mag. st.pr.)	Makroekonomika Starptautiskā ekonomika Makroekonomikas analīze Bakalaura darbs
36.	Šteinberga Airisa	Docente	Ekonomika (mag. akad.st. pr.) Ekonomika (prof. mag. st.pr.)	Pedagoģija
37.	Tīse Lolita	Lektore	Ekonomika (bak.st.pr.)	Grāmatvedība
38.	Voronova Irina	Profesore	Ekonomika (mag. akad.st. pr.) Ekonomika (prof. mag. st.pr.)	Riski tautsaimniecībā Ekonomisko un komercaprāķinu metodes Cenu veidošanas politika Lēmumu pieņemšana uzņēmējdarbībā (studiju projekts)

2014./2015. akad. gadā vairāki mācībspēki tika ievēlēti augstākos akadēmiskos amatos. Viens asistents kļuva par lektoru, viens lektors par praktisko docentu, kā arī viens docents tika ievēlēts par asociēto profesoru. Studiju virzienā mācībspēku sarakstu papildināja viens asociētais profesors un praktiskais docents.

#### 1.10. Studiju virziena īstenošanā iesaistītā akadēmiskā personāla pētnieciskā darbība

Akadēmiskais personāls ir iesaistīts pietiekami intensīvā zinātniskās pētniecības darbā par Latvijas tautsaimniecībai aktuālu tematiku.

Programmas mācībspēki ik gadu piedalās starptautiskās zinātniskās konferencēs, tiek publicēti raksti par aktuāliem ekonomikas un uzņēmējdarbības jautājumiem vietējos un starptautiskos zinātniskos izdevumos.

Turklāt notiek aktīva pētnieciska darbība zinātniskos projektos.

ES un starptautiskās programmas:

1. INTERREG IVC projekts Nr. 1097R4 ( RTU PVS ID 1622) „Micropol - attālinātā darba centri ārpus metropoļu reģioniem” 2012.-2014.gg. (I.Judrupa, M. Šenfelde)

#### 1.11. Studiju virziena īstenošanā iesaistītā personāla publikācijas

Studiju virzienā iesaistītais personālam 2014./2015. ak. gadā ir vairāk nekā 100 publikācijas, dažas no tām ir:

1. Andersone, I., Greitāne, R. The Development of Retail Store Types in the Context of Region and Consumer Behaviour. *Regional Formation and Development Studies*, 2014, Vol.14, No.3, pp.7-15. ISSN 2029-9370. Available from: doi:10.15181/rfds.v14i3.859
2. Budņiks, L., Didenko, K. Cloud service providers' competitiveness –the case of Latvia. *Economics and Management*, 2014, 19, pp.89-94. ISSN 2029-9338. Available from: doi:10.5755/j01.em.19.1.5606

3. Jansone, I., Voronova, I. Risks Assessment of Trade Services. <em>Business Systems & Economics</em>, 2014, Vol 4, No 1 , pp.7-19. e-ISSN 2029-8234. Available from: doi:10.13165/VSE-14-4-1-01
4. Jansone, I., Voronova, I. Risks Impact on the Accommodation and Food Services: The Case of Latvia. <em>Eurasian Journal of Economics and Finance</em>, 2014, Vol.2, No.2, pp.45-62. ISSN 2148-0192. Available from: doi:10.15604/ejef.2014.02.02.004
5. Lobanova, L., Ozoliņa-Ozola, I. Innovative Trends in Human Resource Management: a Case Study of Lithuanian and Latvian Organisations. <em>International Journal of Transitions and Innovation Systems</em>, 2014, Vol.3, No.2, pp.131-152. ISSN 1745-0071. e-ISSN 1745-008X. Available from: doi:10.1504/IJTIS.2014.062812
6. Lobanova, L., Ozoliņa-Ozola, I. Internationalization Processes and Effective Practices of HRM: Employee Performance and Commitment in Latvia and Lithuania. In: <em>8th International Scientific Conference "Business and Management 2014": Selected Papers</em>, Lithuania, Vilnius, 15-16 May, 2014. Vilnius: Technika, 2014, pp.389-398. ISBN 978-609-457-650-8. e-ISBN 978-609-457-649-2. ISSN 2029-4441. e-ISSN 2029-929X. Available from: doi:10.3846/bm.2014.048
7. Semjonova, N. Government Debt and Long-term Economic Growth in the World Regions. In: <em>Economic Science for Rural Development</em>. Jelgava: Latvia University of Agriculture, 2014, pp.56-65. ISBN 978-9934-8466-0-4. ISSN 1691-3078. e-ISSN 2255-9930.
8. Semjonova, N. Problems of Government Debt Management in Latvia - Country of EU. In: <em>Problems of Foreign Economics Relations Development and Attraction of Foreign Investments: Regional Aspect, Part I</em>. Donetsk: Donetsk National University, 2012, pp.344-350. ISSN 1991-3524.
9. Semjonova, N. The Influence of Public Debt Management Policy of Latvia on the Country's Economic Security . In: <em>Proceedings of the IX All-Russian Scientific-Practical Conference with International</em>
10. Stepčenko, D., Voronova, I. Scenario Planning Role: Case Baltic Non-Life Insurance Market. Economics and Management, 2014, Vol.19, No 1, 36.-43.lpp. ISSN 1822-6515. e-ISSN 2029-9338. Pieejams: doi:10.5755/j01.em.19.1.6303
11. Jansone, I., Voronova, I. Risks Impact on the Accommodation and Food Services Sector: the Case of Latvia. In: The 2nd Global Virtual Conference 2014 (GV-CONF 2014): Proceedings, Slovakia, Zilina, 7-11 April, 2014. Zilina: EDIS - Publishing Institution of the University of Zilina, 2014, pp.234-241. ISBN 9788055408668. ISSN 1339-2778.
12. Stepčenko, D., Voronova, I. Investigation of Insurance Company Financial Stability: Case of Baltic Non-Life Insurance Market. No: Business and Management: 8th International Scientific Conference, Lietuva, Vilnius, 15.-16. maijs, 2014. Vilnius: Vilnius Gediminas Technical University, 2014, 336.-344.lpp. ISBN 9786094576508. e-ISBN 978609457649. ISSN 2029-4441. e-ISSN 2029-929X. Pieejams: doi:10.3846/bm.2014.042
13. Vorobjovs, K., Voronova, I., Sundukova, Z. Assessment of Value-Added Tax Payers' Risks. Новый университет. Серия «Экономика и право», 2014, N 4, pp.15-20. ISSN 2221-7347.
14. Stepčenko, D., Voronova, I. Assessment of Risk Function Using Analytical Network Process. No: 2nd European Actuarial Journal (EAJ) Conference & Educational Workshop , Austrija, Vienna, 8.-12. septembris, 2014. Vienna: Vienna University of Technology, 2014, 1.-1.lpp.
15. Baltiņa, I., Uvarova, I. Gender Balance in Corporate Boards and in Top Management in Latvia. No: *Economic Science for Rural Development, No.40: 16th International Scientific Conference "Economic Science for Rural Development"*, Latvija, Jelgava, 23.-24. aprīlis, 2015. Jelgava: Latvia University of Agriculture, 2015, 113.-121.lpp. ISBN 978-9984-48-183-8. ISSN 1691-3078. e-ISSN 2255-9930. ISI Web of Science, CAB Abstracts and EBSCOHost Academic Search Complete databases

16. Baltiņa, I., Vītola, A. Telework in Europe and Latvia: State-of-the-art and Future Prospects. *Trends Economics and Management*, 2014, Vol.8, Iss.18, pp.21-32. ISSN 1802-8527.
17. Berķe-Berga, A., Dovladbekova, I., Šumilo, Ē., Baumane-Ozoliņa, I. Development of Employee Integration: Share Ownership Perspective. No: *Rural Development and Entrepreneurship : Proceedings of the International Scientific Conference "Economic Science for Rural Development"*, Latvija, Jelgava, 23.-24. aprīlis, 2015. Jelgava: Latvia University of Agriculture, 2015, 79.-88.lpp. ISBN 978-9984-48-182-1. ISSN 1691-3078. e-ISSN 2255-9930. ISI Web of Science, AGRIS, CAB Abstracts, EBSCO
18. Ivanova, S., Kamola, L. Economic Activity in Latvia Regions - Impact on Population Income and Prosperity. No: *XIII International Scientific Conference "Management and Engineering '15": Conference Proceedings Vol.2*, Bulgārija, Sozopol, 21.-24. jūnijs, 2015. Sofia: TU Sofia, 2015, 879.-887.lpp. ISSN 1314-6327.
19. Judrupa, I., Bērziņa, I. Role of Innovations in the Increasing of Regional Competitiveness in Latvia. In: *International Scientific Conference "Management and Sustainable Development"*, Bulgaria, Jundola, 20-22 March, 2015. Sofia: University of Forestry, 2015, pp.48-48.
20. Jurēnoks, V., Kamola, L., Jansons, V., Didenko, K., Nešpors, V. Education as a Factor Influencing the Development of National Economy. In: *ATINER's Conference Paper Series MDT2015-1473*, Greece, Athens, 30 Mar-2 Apr., 2015. Athens: Athens Institute for Education and Research ATINER, 2015, pp.1-25. ISSN 2241-2891.
21. Kamola, L. Education as the Factor Influencing of the State Economic Development. No: *Mediterranean Studies Abstracts Eighth Annual International Conference on Mediterranean Studies*, ed. by Gregory T. Papanikos, Griekija, Athens, 30. Mar-2. Apr., 2015. Athens: Athens Institute for Education and Research., 2015, 44.-45.lpp. ISBN 9786185065836.
22. Kamola, L., Nešpors, V., Didenko, K. Human Capital as the Factor Influencing the Economic Growth. No: *International Scientific Conference "Management and Sustainable Development"*, Bulgārija, Yundola, 20.-22. marts, 2015. Sofia: University of Forestry, 2015, 50.-50.lpp.
23. Kamols, U. Urban and Rural Development in Latvia. In: *International Scientific Conference "Management and Sustainable Development"*, Bulgaria, Jundola, 20-22 March, 2015. Sofia: University of Forestry, 2015, pp.64-64.
24. Kamols, U., Ivanova, S., Kamola, L. Industrial Development Latvia and its Major Cities and Towns. In: *XII International Scientific Conference „Management and Engineering '14” : Conference Proceedings. Vol.2*, Bulgaria, Sozopol, 22-25 June, 2014. Sozopol: TU Sofia, 2014, pp.1026-1035. ISSN 1314-6327.
25. Kamols, U., Kamola, L., Survillo, A. The Electricity Sector Modernization Directions for the Development of Latvian National Economy. No: *Proceedings of the 2015 International Conference on Industrial Engineering and Operations Management*, Apvienotie arābu emirāti, Dubai, 3.-5. marts, 2015. Dubai: IEOM Society, 2015, 2049.-2057.lpp. ISBN 978-0-9855497-2-5. ISSN 2169-8767. Pieejams: doi:10.1109/IEOM.2015.7093927
26. Mihņenoka, A. Analysis of labour income in the context of the structure of Latvian national economy. In: *XIII International Scientific Conference "Management and Engineering'15": Proceedings*, Bulgaria, Sozopol, 21-24 June, 2015. Sofia: Technical University Sofia, 2015, pp.888-897. ISSN 1314-6327.
27. Mihņenoka, A., Šenfelde, M. The Employment Structure in the Sectors of National Economy with Different Technology and Knowledge Intensity. In: *Scientific Proceedings „Management and Engineering'14”*, Bulgaria, Sozopol, 22-25 June, 2014. Sofia: Sofia Technical University, 2014, pp.679-689. ISSN 1310-3946.
28. Nazarova, J. Portfolio Structure Planning and Its Future Price Forecasting Model. *Business and Management 2014*, 2014, 8, pp.1-1. ISSN 2029-4441. e-ISSN 2029-929X. Available from: doi:10.3846/bm.2014.036
29. Nazarova, J., Dovladbekova, I. Investment Planning in the Context of Volatile Business Cycles. In: *Economic Science for Rural Development*, No.37: 16th International Scientific

- Conference "Economic Science for Rural Development", Latvia, Jelgava, 23-24 April, 2015. Jelgava: Latvia University of Agriculture, 2015, pp.180-189. ISBN 978-9984-48-180-7. ISSN 1691-3078. e-ISSN 2255-9930. ISI Web of Science
30. Pavlova, I., Kamols, U. Значимость крупномасштабных жилых районов в долгосрочном экономическом развитии города. No: *XIII International Scientific Conference "Management and Engineering' 15": Scientific Proceedings*, Bulgārija, Sozopol, 21.-24. jūnijs, 2015. Sofia: Technical University of Sofia, 2015, 866.-878.lpp. ISSN 1310-3946. e-ISSN 1314-6327.
  31. Skoruks, D. Complex econometric model of monopolization process evaluation. <em>Procedia - Social and Behavioral Sciences</em>, 2014, Volume 110, pp.202-214. Available from: doi:10.1016/j.sbspro.2013.12.863
  32. Skoruks, D., Šenfelde, M. Econometric Methodology of Monopolization Process Evaluation. <em>Business, Management and Education</em>, 2014, Vol 12, No 1 (2014), pp.47-59. ISSN 2029-7491. e-ISSN 2029-6169. Available from: doi:10.3846/bme.2014.04, EBSCO
  33. Skoruks, D., Šenfelde, M. The Empirical Methodology of Modern Monopolization Process Assessment as a Sustainable Consumption Ensurance Tool. In: *Economic Science for Rural Development*, No.40: 16th International Scientific Conference "Economic Science for Rural Development", Latvia, Jelgava, 23-24 April, 2015. Jelgava: Latvia University of Agriculture, 2015, pp.14-26. ISBN 978-9984-48-183-8. ISSN 1691-3078. e-ISSN 2255-9930. ISI Web of Science
  34. Stāmure, I., Kamola, L., Geipele, I. Practical Aspects of Sustainable Construction in Latvia. In: *5th International Conference on Industrial Engineering and Operations Management*, United Arab Emirates, Dubai, 3-5 March, 2015. Dubai: IEOM Society, 2015, pp.2041-2048. ISBN 978-0-9855497-2-5. e-ISSN 978-0-9855497-2-5. ISSN 2169-8767. e-ISSN 2169-8767. Available from: doi:10.1109/IEOM.2015.7093926, Scopus, IEEE Xplore, U.S. Congress Library
  35. Survilo, T., Kamols, U., Drozdova, K. Проблемы коммунального обслуживания частного жилого фонда в Латвии. No: *IX международная научно-практическая конференция "Правовые и управленческие проблемы деятельности государства и хозяйствующих субъектов: российский и международный опыт"*, Krievija, Домодедово, 31. Mar-5. Apr., 2014. Москва: 2014, 97.-102.lpp. ISBN 978-5-4253-0802-3.
  36. Vītola, A., Baltiņa, I., Judrupa, I. Smart Work for Smart, Sustainable and Inclusive Growth in Regions. No: *Challenges for the New Cohesion Policy 2014-2020. An Academic and Policy Debate: Abstract Book*, Latvija, Riga, 4.-6. februāris, 2015. Luxembourg: Publications Office of the European Union, 2015, 62.-62.lpp. ISBN 978-92-79-45233-8. e-ISSN 978-92-79-45232-1. Pieejams: doi:10.2776/536574
  37. Vītola, A., Šenfelde, M. An Evaluation of the Cross-Sectoral Policy Coordination in Latvia. *Public Policy and Administration*, 2015, Vol.14, No.2, 236.-249.lpp. ISSN 1648-2603. e-ISSN 2029-2872. Pieejams: doi:10.13165/VPA-15-14-2-06, SCOPUS
  38. Vītola, A., Šenfelde, M. Evaluation of Institutions in Innovation-Driven Economies. In: *International Scientific Conference 55th Riga Technical University Conference SCEE'2014 "Scientific Conference on Economics and Entrepreneurship": Proceedings*, Latvia, Riga, 14-17 October, 2014. Riga: Riga Technical University, 2014, pp.1-1. ISBN 978-9934-8275-2-5.
  39. Vītola, A., Šenfelde, M. Evaluation of Institutions in Innovation-driven Economies. No: *Economic Science for Rural Development*. No.40: 16th International Scientific Conference "Economic Science for Rural Development", Latvija, Jelgava, 23.-24. aprīlis, 2015. Jelgava: Latvia University of Agriculture, 2015, 94.-103.lpp. ISBN 978-9984-48-183-8. ISSN 1691-3078. e-ISSN 2255-9930. ISI Web of Science, AGRIS, CAB Abstracts, EBSCO
  40. Vītola, A., Šenfelde, M. The Role of Institutions in Economic Performance. *Business: Theory and Practice*, 2015, Vol.16, No.3, 271.-279.lpp. ISSN 1648-0627. e-ISSN 1822-4202. Pieejams: doi:10.3846/btp.2015.498, SCOPUS

41. Vītola, A., Šenfelde, M. The Role of Institutions in Socio-Economic Development. In: *14th EBES Conference Proceedings (CD)*, Spain, Barcelona, 23-25 October, 2014. Barcelona : EBES, 2014, pp.3206-3215.

Visas mācībspēku publikācijas atspoguļotas CV (skatīt 1. pielikumu).

Institūti un tajos ietilpstošās katedras nodrošina mācību metodisko darbu: izveido un atjauno mācību priekšmetu programmas, nodrošina atbilstošu mācību priekšmetu pasniegšanu, bakalaura un maģistra darbu vadīšanu un aizstāvēšanu, kā arī citus mācību metodiskos darbus.

## 1.12. Ārējie sakari

### 1.12.1. Sadarbība ar darba devējiem, profesionālajām organizācijām

Lai nodrošinātu veiksmīgu un regulāru studiju un profesionālās vides mijiedarbību, ir noslēgti sadarbības līgumi ar šādām valsts un pašvaldību institūcijām, profesionālajām asociācijām un nozares uzņēmumiem, ar kuriem 2014./2015. akad. gadā veidojās cieša sadarbība:

- Jēkabpils pilsētas dome
- Latvijas aktuāru asociācija
- LR Konkurences padome
- LR Finanšu ministrija
- LR Vides aizsardzības un reģionālās ekonomikas ministrija
- Lauku atbalsta dienests
- Valsts reģionālās attīstības aģentūra.

### 1.12.2. Sadarbība ar Latvijas un ārvalstu augstskolām

2014./2015. ak. gads

- Latvijas Universitāte
- Daugavpils universitāte
- Rīgas Stradiņa universitāte
- Mežsaimniecības universitāte (Bulgārija) (1 viesmācībspēks viesojās Latvijā )
- Svištovas D. A. Cenova ekonomikas akadēmija (Bulgārija) (viesprofesors)
- Krievijas humanitārās universitātes Domodedovo filiāle (2 viesprofesori)

### 1.12.3. Studijas ārvalstīs apmaiņas programmu ietvaros

2014./2015. akad. gads

- Barcelonas Universitāte (Spānija) (1 students)
- Pforzheimas Lietišķo zinātņu augstskola (Vācija) (1 studente)
- ISC PARIS (Francijā).

### 1.12.4. Ārvalstnieku studijas studiju virziena programmās

- 2014./2015. akad. gadā studiju virzienā ārvalstu studentu nebija.

### 1.12.5. Studiju programmas vai institūcijas starptautiskie sertifikāti, akreditācijas utlm.

IEVF ieguva augstu novērtējumu *Eduniversal* augstskolu reitingā. Profesionālā maģistra studiju programma “Ekonomika” tika atzinīgi novērtēta un ieguva trīs palmas zarus reitingā. Rezultāti pieejami: <http://www.best-masters.com/ranking-master-economics-in-eastern-europe.html>

STUDIJU PROGRAMMU RAKSTUROJUMS  
2. Bakalaura akadēmisko studiju programma „Ekonomika”

2.1. Studiju programmas apraksts

Studiju programmas nosaukums	Ekonomika
Identifikācijas kods	IBE0
Izglītības klasifikācijas kods	43310
Studiju programmu grupa	Ekonomika
Studiju programmas veids un līmenis	Bakalaura akadēmiskās studijas
Augstākās izglītības studiju virziens	Ekonomika
Studiju virziena direktors	Maija Šenfelde - Doktors, Profesors
Atbildīgā struktūrvienība	Būvuzņēmējdarbības un nekustamā īpašuma ekonomikas institūts
Programmas direktors	Maija Šenfelde - Doktors, Profesors
Profesijas klasifikācijas kods	
Īstenošanas forma	Pilna laika, Nepilna laika (vakara), Nepilna laika (neklātienēs)
Īstenošanas valoda	Latviešu
Apraksts	6.līmenis
Akreditācija	24.05.2013 - 23.05.2019; Akreditācijas lapa Nr. 326
Apjoms kredītpunktos	120.0
Studiju ilgums gados	Pilna laika studijām - 3,0
Iegūstamais grāds un kvalifikācija	sociālo zinātņu bakalaura grāds ekonomikā
Iegūtās kvalifikācijas līmenis	Eiropas kvalifikāciju ietvarstruktūras (EKI) un Latvijas kvalifikāciju ietvarstruktūras (LKI) 6. līmenis
Nepieciešamā iepriekšējā izglītība	vispārējā vidējā izglītība vai 4-gadīgā profesionālā vidējā izglītība

2.2. Studiju programmas saturs

2014./2015. akad. gadā notikušas šādas izmaiņas akadēmiskā bakalaura studiju programmā “Ekonomika”

- Studiju programmas obligātās (A) daļas apjoms tika mainīts no 82 KP uz 70 KP; Ierobežotās izvēles (B) daļas apjoms no 22 KP uz 36 KP, ierobežotās izvēles profesionālās specializācijas (B.1.) sadaļas apjoms - no 15 KP uz 29 KP, brīvās izvēles (C) daļas apjoms no 6 KP uz 4 KP.
- Obligātajā (A) daļā: *aizstāja studiju priekšmetus:*  
- Saimnieciskās un darba tiesības 4KP (*kods IUV227*) ar studiju priekšmetu IUV413  
Saimnieciskās un darba tiesības 3KP (*kods IUV413*);

- Nodokļi un nodevas 3KP (*kods IMP201*) ar studiju priekšmetu Sabiedriskā sektora ekonomika 3 KP (*kods IRE705*).
  - *Izslēdza* studiju priekšmetus:
    - Tehnoloģiju fizikālie pamati 2KP (*kods MFZ104*);
    - Lietišķā ķīmija 2KP (*kods KVK116*);
    - Datormācība (pamatkurss) 3KP (*kods IUE218*);
    - Saskarsmes pamati 2KP (*kods HPS120*);
    - Latvijas tautsaimniecība 2KP (*kods ĪAS 111*).
  - Ierobežotās izvēles profesionālās specializācijas (B.1.) sadalā *aizstāja* studiju priekšmetu “Prakse” 4KP (*kods IET709*) ar studiju priekšmetu “Prakse” 6KP (*kods ITA702*).
  - *Iekļāva* ierobežotās izvēles profesionālās specializācijas (B.1.) sadalā studiju priekšmetus:
    - Latvijas tautsaimniecība 2KP (*kods ĪAS 111*);
    - Starptautiskā konkurence 2KP (*kods IET522*);
    - Tehnoloģiju pārnese un produktu dizains (*kods IVZ745*).
- Studiju prorektora rīkojumu skat. 2. pielikumā.

### 2.3. Studiju programmas organizācija

2014./2015. ak. gadā tika turpināts darbs pie programmas mērķa sasniegšanas, kas izriet no RTU stratēģiskajiem mērķiem: kvalitatīvs studiju process, izcila pētniecība, ilgtspējīga inovācija. RTU Stratēģija balstīta uz 5 horizontāliem uzdevumiem: internacionalizācija, starpdisciplināritāte, organizatoriskā efektivitāte, finansiālā efektivitāte un infrastruktūras efektivitāte. Īstenojot RTU Stratēģijas mērķus un izvirzītās prioritātes, studiju programmā īstenojas arī Latvijas Nacionālā attīstības plāna (NAP 2014. – 2020.) rīcības virziens “Kompetenču attīstība”, jo tiek veicināta cilvēku resursu konkurētspēja darba tirgū, gatavojot starptautiska līmeņa speciālistus, kā arī darba produktivitātes pieaugums.

### 2.4. Studiju programmas praktiskā īstenošana

Mācību process tiek organizēts tā, lai studenti iegūtu gan teorētiskas, gan praktiskas zināšanas.

Studiju procesā tiek iekļautas dažādas formas: lekcijas, semināri un diskusijas, situācijas un praktisku uzdevumu (*case studies*) risināšana, individuālais un grupu darbs, pētnieciskais darbs, nozares ekspertu un uzņēmumu pārstāvju semināri un lekcijas.

Visiem mācībspēkiem katru nedēļu ir vismaz 2 akadēmiskās stundas konsultāciju, kurās studentiem ir iespējas papildus komunicēt ar pasniedzējiem un saņemt atbildes uz viņus interesējošiem jautājumiem. Turklāt nepilna laika studentiem mācībspēki nozīmē konsultācijas arī sestdienās vai darba dienu vakaros, lai visiem studentiem būtu iespējams saņemt konsultāciju viņiem ērtā laikā.

Mācību procesā tiek pieaicināti nozares speciālisti un uzņēmumu pārstāvji, kas dažādu mācību priekšmetu ietvaros sniedz specifiskas zināšanas un dalās pieredzē. Piemēram, 2014./2015. ak. gadā studiju priekšmetā „Reģionālās plānošanas un prognozēšanas pamati” lekciju ciklu lasīja *Pārresoru koordinācijas centra Attīstības plānošanas nodaļas* konsultante Alise Vītola, kura iepazīstināja ar nozares aktualitātēm; savukārt, „Makroekonomikas” kursa ietvaros lekciju par konkurences aktuāliem jautājumiem lasīja *Konkurences padomes Ekonomikas analīzes departamenta* direktore Jūlija Linkēviča. Tostarp studiju priekšmeta „Pilsētu un reģionu sociāli ekonomiskās problēmas” ietvaros viesojās *Latvijas zaļā punkta* direktors Kaspars Zakulis ar lekciju “Atkritumu apsaimniekošana Latvijā”

Studentiem bija iespēja doties mācību ekskursijās uz uzņēmumiem, ko organizēja IEVF Studentu pašpārvalde. Brauciena ietvaros uz Zemgali, tika apmeklēta Jelgavas tipogrāfija, Lāču maize, LaFlora, un Tenax. Savukārt braucienā uz Kurzemi SAF Tehnika, Liepājas dome,

Liepājas Raiņa 6.vidusskola, Ventpils muiža (tieši ostas daļa), BioVenta un Ventpils augsto tehnoloģiju parks (1., 2. kursa studenti).

2014./2015. akad. gadā Erasmus + programmas ietvaros rudens semestrī 3. kursa studente Darja Tagajeva studēja Hochschule Pforzheim (Vācijā), 2. kursa studente Elizabete Veismane rudens un pavasara semestri studēja ISC PARIS (Francijā), 2. kursa students Elvijs Melnis pavasara semestrī studēja Universitat de Barcelona (Spānijā).

## 2.5.Vērtēšanas sistēma

Studējošo sekmība ir atšķirīga. Būtiskas atšķirības ir vērojamas starp pirmā un vecāko kursu studiju sasniegumiem, kā arī starp pilna un nepilna laika studentiem. Studējošo vērtējums ir atspoguļots 3. tabulā.

3. tabula

### Studentu sekmība

Studiju gads	Studiju forma	Semestri	1. kurss	2. kurss	3. kurss	4. kurss
2014./2015.	Pilna laika	Rudens	6.52	7.21	7.1	-
		Pavasara	6.75	7.10	7.14	-
	Nepilna laika nekl	Rudens	7.26	7.67	6.91	6.78
		Pavasara	6.76	6.13	7.49	7.09
2014./2015.	Nepilna laika vakars	Rudens	-	-	6.85	6.85
		Pavasara	-	-	6.53	7.00

Pirmajā studiju gadā pamatā ir vispārizglītojošie un nozares studiju priekšmeti. Studentiem vislielākās grūtības sagādā studiju kursi: matemātika un lietīšķā ķīmija. Nepilna laika studentiem minētie priekšmeti sagādā vēl lielākas grūtības, jo kontaktstundas ir mazāk, nekā pilna laika studentiem.

## 2.6.Studiju programmas izmaksas

Programmas finansējumu veido gan valsts budžeta līdzekļi, gan fizisko personu maksa par mācībām. 2014./2015. ak. gadā bija 35 valsts budžeta finansētas studiju vietas.

2014./2015. ak. gadā studiju maksa bija EUR 1600,00 pilna laika studijām un EUR 1000,00 nepilna laika studijām.

2014./2015. akad. gada izmaksas ir atspoguļotas 4. tabulā.

4. tabula

### Finansējums un izmaksas bakalaura studiju programmai „Ekonomika”

Programma	Dotācija programmai, EUR	Studiju maksa programmai, EUR	Kopā finansējums programmai, EUR	Izmaksas uz 1 studentu, EUR
Ekonomika	36 181	55 235	91 416	1866



## 2.7. Studējošo skaits

5. tabula

Studējošo skaits studiju programmā „Ekonomika”

Studējošo skaits un sadalījums programmā RIBE0

	1. gads	2. gads	3. gads	4. gads	Kopā	Absolventi
Pilna laika	15	19	19	-	53	15
Nepilna laika	8	6	10	19	43	7
Kopā	23	25	29	19	96	22

## 2.8. Pirmajā studiju gadā imatrikulēto studējošo skaits

6. tabula

Akadēmiskā bakalaura studiju programmas „Ekonomika” 1. studiju gadā imatrikulētie

Studiju gads	Studentu grupas	Imatrikulētie studējošie
2014./2015.	pilna laika (RIBE0)	15
	nepilna laika (RIBE0 un RIBEN)	8
	Kopā:	23

## 2.9. Absolventu skaits

8. tabula

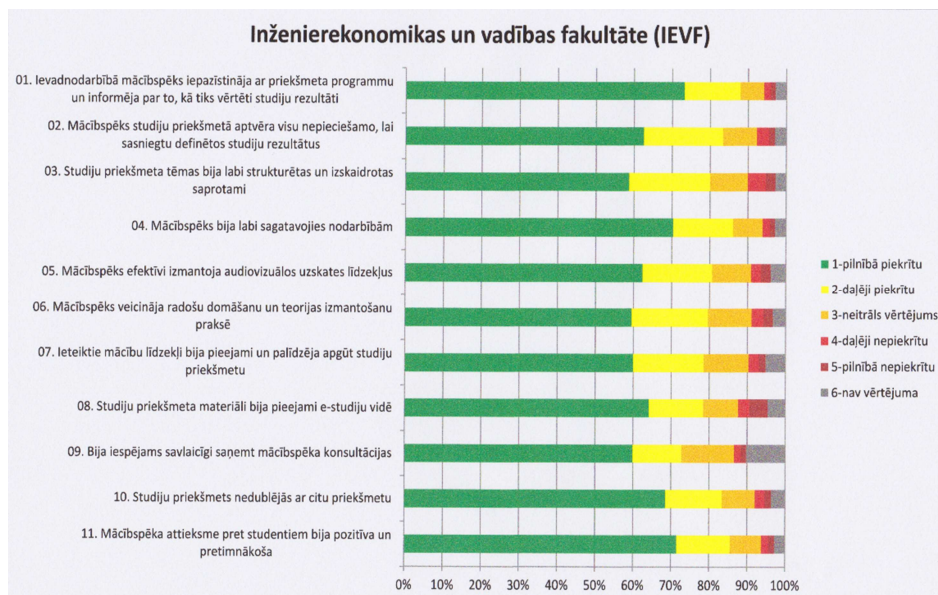
Akadēmiskā bakalaura studiju programmas „Ekonomika” absolventi

Studiju gads	Studentu grupas	Absolventi
2014./2015.	absolventi 2012./2013. ak. gadā	
	pilna laika (RIBE0)	15
	nepilna laika (RIBE0 un RIBEN)	7
	Kopā:	22

## 2.11. Studējošo aptaujas un to analīze

RTU Studiju daļa sadarbībā ar Informācijas tehnoloģijas dienestu ir ieviesusi studiju kvalitātes novērtēšanas sistēmu, kuras ietvaros ne retāk kā reizi semestrī veic regulāras studējošo aptaujas par studiju saturu un mācībspēku darba kvalitāti. Izmantojot ORTUS, katrs students saņem anketu par katru semestrī apgūto studiju priekšmetu.

Kopējie IEVF rezultāti par studiju kvalitāti 2014./2015. ak. gadā ir atspoguļoti 1. attēlā.



1. att. Studējošo aptaujas rezultāti Inženierekonomikas un vadības fakultātē 2014./2015. ak. gadā

Kopējie IEVF rezultāti par studiju kvalitāti pa semestriem ir atrodami šeit: <http://www.rtu.lv/content/view/12494/2476/lang.lv/>

2014./2015. ak. gada rudens semestra statistika IEVF ir atspoguļota 9. tabulā.

9. tabula

Statistika par sniegtajām atbildēm struktūrvienībās, %

Struktūrvienība	Pilnībā nepiekrītu	Daļēji nepiekrītu	Neitrāls vērtējums	Daļēji piekrītu	Pilnībā piekrītu	Nav vērtējuma
Inženierekonomikas un vadības fakultāte (IEVF)	2,11 ↑	2,64 ↓	9,70 ↓	16,84 =	64,64 ↑	4,07 ↑

Kā redzam tabulā, studējošo atbildes, salīdzinot ar 2013./2014. ak. gadu ir mainījušās nedaudz, ir pieaudzis to studentu skaits, kuri pozitīvi novērtē studiju procesu un mācībspēkus, tomēr pieaudzis to studentu skaits, kuriem nav bijis vērtējums. Ir samazinājušās atbildes “daļēji nepiekrītu” un “neitrālais vērtējums”, kas ir pozitīvi, jo studenti atklātāk izsaka savu attieksmi pret studiju procesu.

Fakultātē studējošo pašpārvalde regulāri, neatkarīgi no programmas administrācijas, veic studentu aptaujas par studiju procesa kvalitāti, pasniedzēju darba kvalitāti un citiem ar studiju procesa organizāciju saistītiem jautājumiem.

2014./2015. akad. gadā studenti anketās, kā arī iesniegumā studiju programmas direktorei izteica neapmierinātību ar studiju priekšmeta IUE 334 “Uzņēmējdarbības ekonomika” satura neatbilstību tā aprakstam RTU Studiju priekšmetu reģistrā un pasniegšanas veidu. Programmas vadība, ņemot vērā studentu iebildumus, tos izvērtēja un griezās pie priekšmeta īstenojošās katedras vadītājas ar lūgumu novērst izveidojušos situāciju. Tika saņemta katedras vadītājas atbilde, ka nākamajā studiju gadā tas tiks ņemts vērā.

## 2.12. Absolventu aptaujas un to analīze

Programmas absolventu aptaujas tiek veiktas, sākot no programmas pirmā izlaiduma. Aptaujas 2014./2015.ak.g. beigās tika veiktas atbilstoši iepriekšējos gados izstrādātajai kārtībai un metodikai.

## Absolventu anketas apkopojums

Apgalvojums		Pilnībā piekrītu	Daļēji piekrītu	Neitrāls vērtējums	Daļēji nepiekrītu	Pilnībā nepiekrītu	Nav Vērtējuma
Esmu apmierināts ar izvēli studēt RTU	Atbilžu skaits, cilv.	16	4	1	1	0	0
	Atbilžu skaits, %	72,7	18,2	4,5	4,5	0	0
Esmu apmierināts ar izvēlēto studiju programmu	Atbilžu skaits, cilv.	7	8	3	4	0	0
	Atbilžu skaits, %	31,8	36,4	13,6	18,2	0	0
Esmu apmierināts iegūtajām teorētiskajām zināšanām	Atbilžu skaits, cilv.	7	9	3	3	0	0
	Atbilžu skaits, %	31,8	40,9	13,6	13,6	0	0
Esmu apmierināts ar iegūtajām praktiskajām iemaņām	Atbilžu skaits, cilv.	7	5	9	1	0	0
	Atbilžu skaits, %	31,8	22,7	40,9	4,5	0	0
Lekciju un praktisko nodarbību attiecības studijās bija optimāla	Atbilžu skaits, cilv.	10	7	1	4	0	0
	Atbilžu skaits, %	45,5	31,8	4,5	18,2	0	0
Esmu apmierināts ar nodarbību plānojumu	Atbilžu skaits, cilv.	10	9	0	3	0	0
	Atbilžu skaits, %	45,5	40,9	0,0	13,6	0	0
Esmu apmierināts ar telpām, kurās notika nodarbības	Atbilžu skaits, cilv.	16	6	0	0	0	0
	Atbilžu skaits, %	72,7	27,3	0,0	0,0	0	0
Esmu apmierināts ar auditoriju palīgīdzekļu nodrošinājumu	Atbilžu skaits, cilv.	16	5	1	0	0	0
	Atbilžu skaits, %	72,7	22,7	4,5	0	0	0
Studiju programmas apguvei nepieciešamā mācību literatūra bija pieejama	Atbilžu skaits, cilv.	9	10	2	1	0	0
	Atbilžu skaits, %	40,9	45,5	9,1	4,5	0	0
Lielākā daļa mācībspēkiem ievietoja materiālus e-studiju vidē	Atbilžu skaits, cilv.	11	8	2	1	0	0
	Atbilžu skaits, %	50,0	36,4	9,1	4,5	0	0
Visa nepieciešamā informācija mācību procesam vienmēr bija viegli pieejama	Atbilžu skaits, cilv.	7	12	1	2	0	0
	Atbilžu skaits, %	31,8	54,5	4,5	9,1	0	0
Ieteiktu šo studiju programmu studēt gribētājiem	Atbilžu skaits, cilv.	8	7	5	1	1	0
	Atbilžu skaits, %	36,4	31,8	22,7	4,5	4,5	0

2014./2015.ak.g. beigās tika veikta aptauja, kurā piedalījās 60% absolventu.

Bakalauri ir pozitīvi novērtējuši:

- ⇒ Mācībspēki ir zinoši un pretimnākoši;
- ⇒ Mācībspēki ir profesionāli un spēj izskaidrot sarežģītas lietas;
- ⇒ Laba administrācijas un lietvedības sadarbība ar studentiem.

Kā negatīvo absolventi min:

- ⇒ Vairāk veltīt laika praktisku uzdevumu risināšanai;
- ⇒ Vairāk mācīt svešvalodu;
- ⇒ Jāpārdomā par fizikas un ķīmijas lietderību studiju programmā;
- ⇒ Ka paralēli studijām ir spiesti strādāt, līdz ar to mazāk atliek laika studijām.

### 3. Maģistra akadēmisko studiju programma „Ekonomika”

#### 3.1. Studiju programmas apraksts

Studiju programmas nosaukums	Ekonomika
Identifikācijas kods	IME0
Izglītības klasifikācijas kods	45310
Studiju programmu grupa	Ekonomika
Studiju programmas veids un līmenis	Maģistra akadēmiskās studijas
Augstākās izglītības studiju virziens	Ekonomika
Studiju virziena direktors	Maija Šenfelde - Doktors, Profesors
Atbildīgā struktūrvienība	Būvuzņēmējdarbības un nekustamā īpašuma ekonomikas institūts
Programmas direktors	Maija Šenfelde - Doktors, Profesors
Īstenošanas forma	Pilna laika
Īstenošanas valoda	Latviešu
Apraksts	7.līmenis
Akreditācija	24.05.2013 - 23.05.2019; Akreditācijas lapa Nr. 326
Apjoms kredītpunktos	80.0
Studiju ilgums gados	Pilna laika studijām - 2,0
Iegūstamais grāds un kvalifikācija	sociālo zinātņu maģistra grāds ekonomikā
Iegūtās kvalifikācijas līmenis	Eiropas kvalifikāciju ietvarstruktūras (EKI) un Latvijas kvalifikāciju ietvarstruktūras (LKI) 7. līmenis
Nepieciešamā iepriekšējā izglītība	sociālo zinātņu bakalaurs ekonomikā vai vadībzinātnē un tam pielīdzināma izglītība

#### 3.2. Studiju programmas saturs

2014./2015. akad. gadā ar mācību prorektora 2014. gada 3. decembra rīkojumu Nr. 02000-1.1/78 tika veiktas šādas izmaiņas:

- Obligātās izvēles profesionālās specializācijas (B.1.) sadaļā tika anulēti studiju virzieni “Nacionālā ekonomika”, “Vides ekonomika” un “Tirgzinības un tirdzniecības ekonomika” un tajos iekļautie studiju priekšmeti tika apvienoti vienotā sarakstā. Skat. 2. pielikumu.

#### 3.3. Studiju programmas organizācija

2014./2015. ak. gadā tika turpināts darbs pie programmas mērķa sasniegšanas, kas izriet no RTU stratēģiskajiem mērķiem: kvalitatīvs studiju process, izcila pētniecība, ilgtspējīga inovācija. RTU Stratēģija balstīta uz 5 horizontāliem uzdevumiem: internacionalizācija, starpdisciplināritāte, organizatoriskā efektivitāte, finansiālā efektivitāte un infrastruktūras efektivitāte. Īstenojot RTU Stratēģijas mērķus un izvirzītās prioritātes, studiju programmā īstenojas arī Latvijas Nacionālā attīstības plāna (NAP 2014. – 2020.) rīcības virziens “Kompetenču attīstība”, jo tiek veicināta cilvēku

resursu konkurētspēja darba tirgū, gatavojot starptautiska līmeņa speciālistus, kā arī darba produktivitātes pieaugums.

### 3.4. Studiju programmas praktiskā īstenošana

Mācību process tiek organizēts tā, lai studenti iegūtu gan teorētiskas, gan praktiskas zināšanas.

Maģistra darbs ir studenta pētniecisks darbs izvēlētajā zinātņu nozarē, kurā maģistrants veicis attiecīgās zinātņu nozares vai apakšnozares izvēlētajās jomas teorētisko atziņu izpēti, rūpīgu problēmas analīzi, pamatojot pētījuma rezultātus ar konkrētiem datiem un nākot klajā ar oriģināliem problēmas risinājumiem, prognozēm un priekšlikumiem. Programmas kurators ir profesors J. Saulītis.

Svarīgs notikums ir RTU ikgadējā Studentu zinātniskā konference, kurā piedalās maģistra studiju programmas studenti. Tajā studenti risina teorētiskus un praktiskus jautājumus, iepazīstina ar saviem pētījumiem, bet gūtās atziņas apspriež plašākā lokā. RTU 56. studentu zinātniskās un tehniskās konferences publikācijas pieejamas ORTUSā.

Mācību procesā tiek pieaicināti nozares speciālisti un uzņēmumu pārstāvji, kas dažādu mācību priekšmetu ietvaros sniedz specifiskas zināšanas un dalās pieredzē. 2014./2015. ak. gadā studiju, „Makroekonomikas analīzes” kursa ietvaros lekciju par konkurences aktuāliem jautājumiem lasīja *Konkurences padomes Ekonomikas analīzes departamenta* direktore Jūlija Linkēviča. Par komercbanku aktualitātēm lekciju lasīja bankas *Citadele filiāles vadītāja* Kristina Maļkeviča.

### 3.5. Vērtēšanas sistēma

Maģistru studentu sekmība ir augsta. Skat. 12. tabulu

3. tabula

Studentu sekmība 2014./2015. akad. gadā

Studiju gads	Studiju forma	Semestri	7. kurss	8. kurss
2014./2015.	Pilna laika	Rudens	7.81	7.82
		Pavasara	7.14	8.20

Pirmajā studiju kursā ir vairāk obligātie studiju priekšmeti. Būtībā nav neviens studiju priekšmets tāds, kas pasliktina studentu sekmību visam kursam.

### 3.6. Studiju programmas izmaksas

2014./2015. akad. gadā programmas finansējumu veidoja valsts budžeta līdzekļi, bija 25 valsts budžeta finansētas studiju vietas.

2014./2015. akad. gada izmaksas ir atspoguļotas 13. tabulā.

4. tabula

Finansējums un izmaksas akadēmisko studiju maģistra programmai „Ekonomika”

Programma	Dotācija programmai, EUR	Studiju maksa programmai, EUR	Kopā finansējums programmai, EUR	Izmaksas uz 1 studentu, EUR
Ekonomika	3 87 65	-	3 87 65	2800

### 3.7. Studējošo skaits

5. tabula

Studējošo skaits akadēmisko maģistra studiju programmā „Ekonomika”

	1. gads	2. gads	3. gads	4. gads	Kopā	Absolventi
Pilna laika	10	16	-	-	26	15
Kopā	10	16	-	-	26	15

### 3.8. Pirmajā studiju gadā imatrikulēto studējošo skaits

6. tabula

Akadēmiskā maģistra studiju programmas „Ekonomika” 1. studiju gadā imatrikulētie studenti

Studiju gads	Studentu grupas	Imatrikulētie studējošie
2014./2015.	RIME0	10
	Kopā	10

### 3.9. Absolventu skaits

17. tabula

Akadēmiskā maģistra studiju programmas „Ekonomika” absolventi

Studiju gads	Studentu grupas	Absolventi
2014./2015.	RIME0	15
	Kopā	15

RTU ir izveidots absolventu Zelta fonds, kurā tiek iekļauti izcilākie RTU absolventi, vērtējot gan pēc akadēmiskiem sasniegumiem, gan sabiedriskajām aktivitātēm. 2014./2015. akad. gadā Zeltā fondā ir iekļauta šīs programmas absolvente Kristīne Ingelande.

### 3.10. Studējošo aptaujas un to analīze

2014./2015. ak. gada rudens semestra statistika IEVF ir atspoguļota 16. tabulā.

18. tabula

Statistika par sniegtajām atbildēm struktūrvienībās%

Struktūrvienība	Pilnībā nepiekrītu	Daļēji nepiekrītu	Neitrāls vērtējums	Daļēji piekrītu	Pilnībā piekrītu	Nav vērtējuma
Inženierekonomikas un vadības fakultāte (IEVF)	2,11	2,64	9,70	16,84 =	64,64	4,07

Kā redzam tabulā studējošo atbildes, salīdzinot ar 2013./2014. ak. gadu ir mainījušās nedaudz, ir pieaudzis to studentu skaits, kuri pozitīvi novērtē studiju procesu un mācībspēkus, tomēr pieaudzis

to studentu skaits, kuriem nav bijis vērtējums. Ir samazinājušās atbildes “daļēji nepiekrītu” un “neitrālais vērtējums”, kas ir pozitīvi, jo studenti atklātāk izsaka savu attieksmi pret studiju procesu.

Fakultātē studējošo pašpārvalde regulāri, neatkarīgi no programmas administrācijas, veic studentu aptaujas par studiju procesa kvalitāti, pasniedzēju darba kvalitāti un citiem ar studiju procesa organizāciju saistītiem jautājumiem.

### 3.11. Absolventu aptaujas un to analīze

Aptaujas 2014./2015.ak.g. beigās tika veikta programmas absolventiem. Aptaujā piedalījās 65% absolventu.

19. tabula

#### Absolventu aptaujas un to analīze

Apgalvojums		Pilnībā piekrītu	Daļēji piekrītu	Neitrāls vērtējums	Daļēji nepiekrītu	Pilnībā nepiekrītu	Nav Vērtējuma
Esmu apmierināts ar izvēli studēt RTU	Atbilžu skaits, cilv.	4	4	0	2	1	0
	Atbilžu skaits, %	36,4	36,4	0,0	18,2	9,1	0
Esmu apmierināts ar izvēlēto studiju programmu	Atbilžu skaits, cilv.	2	6	1	2	0	0
	Atbilžu skaits, %	18,2	54,5	9,1	18,2	0	0
Esmu apmierināts iegūtajām teorētiskajām zināšanām	Atbilžu skaits, cilv.	2	5	2	2	0	0
	Atbilžu skaits, %	18,2	45,5	18,2	18,2	0	0
Esmu apmierināts ar iegūtajām praktiskajām iepaņām	Atbilžu skaits, cilv.	1	2	3	4	1,0	0
	Atbilžu skaits, %	9,1	18,2	27,3	36,4	9,1	0,0
Lekciju un praktisko nodarbību attiecības studijās bija optimāla	Atbilžu skaits, cilv.	3	4	2	1	1,0	0
	Atbilžu skaits, %	27,3	36,4	18,2	9,1	9,1	0
Esmu apmierināts ar nodarbību plānojumu	Atbilžu skaits, cilv.	2	5	1	2	1,0	0
	Atbilžu skaits, %	18,2	45,5	9,1	18,2	9,1	0
Esmu apmierināts ar telpām, kurās notika nodarbības	Atbilžu skaits, cilv.	6	3	2	0	0	0
	Atbilžu skaits, %	54,5	27,3	18,2	0	0	0
Esmu apmierināts ar auditoriju palīgīdzekļu nodrošinājumu	Atbilžu skaits, cilv.	9	2	0	0	0	0
	Atbilžu skaits, %	81,8	18,2	0	0	0	0
Studiju programmas apguvei nepieciešamā mācību literatūra bija pieejama	Atbilžu skaits, cilv.	7	2	2	0	0	0
	Atbilžu skaits, %	63,6	18,2	18,2	0	0	0

Lielākā daļa mācībspēkiem ievietoja materiālus e-studiju vidē	Atbilžu skaits, cilv.	4	4	2	1	0	0
	Atbilžu skaits, %	36,4	36,4	18,2	9,1	0	0
Visa nepieciešamā informācija mācību procesam vienmēr bija viegli pieejama	Atbilžu skaits, cilv.	4	6	1	0	0	0
	Atbilžu skaits, %	36,4	54,5	9,1	0	0	0
Ieteiktu šo studiju programmu studēt gribētājiem	Atbilžu skaits, cilv.	3	3	3	0	2	0
	Atbilžu skaits, %	27,3	27,3	27,3	0,0	18,2	0

Maģistri novērtējuši pozitīvi:

- ⇒ lietvedības un administrācijas attieksme pret studentiem ir pretimnākoša un pozitīva;
- ⇒ iegūtās zināšanas un prasmes, kas noder turpmākā darbībā;
- ⇒ mācībspēkus, kuri ir profesionāli un spēj iedvesmot grūtos brīžos;

Savukārt absolventi iesaka:

- ⇒ veikt vairāk grupu darbu un praktisku uzdevumu risināšanu;
- ⇒ vairāk attīstīt praktiskās iemaņas, kas reāli ir noderīgas konkrētu problēmu risināšanai.



#### 4. Maģistra profesionālo studiju programma „Ekonomika”

##### 4.1. Studiju programmas apraksts

Studiju programmas nosaukums	Ekonomika
Identifikācijas kods	IGE0
Izglītības klasifikācijas kods	47310
Studiju programmu grupa	Ekonomika
Studiju programmas veids un līmenis	Maģistra profesionālās studijas
Augstākās izglītības studiju virziens	Ekonomika
Studiju virziena direktors	Maija Šenfelde - Doktors, Profesors
Atbildīgā struktūrvienība	Būvuzņēmējdarbības un nekustamā īpašuma ekonomikas institūts
Programmas direktors	Maija Šenfelde - Doktors, Profesors
Profesijas klasifikācijas kods	2631 02
Īstenošanas forma	Pilna laika, Nepilna laika (neklātienēs)
Īstenošanas valoda	Latviešu
Apraksts	7.līmenis
Akreditācija	24.05.2013 - 23.05.2019; Akreditācijas lapa Nr. 36
1. variants	
Apjoms kredītpunktos	60.0
Studiju ilgums gados	Pilna laika studijām - 1,5; Nepilna laika stud. (nekl.) - 2,0
Iegūstamais grāds un kvalifikācija	profesionālais maģistra grāds ekonomikā
Iegūtās kvalifikācijas līmenis	Eiropas kvalifikāciju ietvarstruktūras (EKI) un Latvijas kvalifikāciju ietvarstruktūras (LKI) 7. līmenis
Nepieciešamā iepriekšējā izglītība	bakalaura profesionālais grāds un/vai piektā līmeņa profesionālā kvalifikācija ekonomikas, vadības un administrēšanas, grāmatvedības un nodokļu, finanšu inženierijas nozarēs vai tam pielīdzināma izglītība
2. variants	
Apjoms kredītpunktos	60.0
Studiju ilgums gados	Pilna laika studijām - 1,5; Nepilna laika stud. (nekl.) - 2,0
Iegūstamais grāds un kvalifikācija	profesionālais maģistra grāds ekonomikā
Iegūtās kvalifikācijas līmenis	Eiropas kvalifikāciju ietvarstruktūras (EKI) un Latvijas kvalifikāciju ietvarstruktūras (LKI) 7. līmenis
Nepieciešamā iepriekšējā izglītība	bakalaura profesionālais grāds un/vai piektā līmeņa profesionālā kvalifikācija arhitektūras un pilsētu plānošanas, būvniecības un civilās celtniecības nozarēs vai tam pielīdzināma izglītība

3. variants	
Apjoms kredītpunktos	100.0
Studiju ilgums gados	Pilna laika studijām - 2,5; Nepilna laika stud. (nekl.) - 3,0
Iegūstamais grāds un kvalifikācija	maģistra profesionālais grāds ekonomikā un ekonomista kvalifikācija
Iegūtās kvalifikācijas līmenis	Eiropas kvalifikāciju ietvarstruktūras (EKI) un Latvijas kvalifikāciju ietvarstruktūras (LKI) 7. līmenis; Latvijas profesionālo kvalifikāciju 5. līmenis
Nepieciešamā iepriekšējā izglītība	bakalaura grāds ekonomikas, vadībzinātnes, dabaszinātnes vai būvzinātnes nozarēs

#### 4.2. Studiju programmas saturs

2014./2015. akad. gadā notikušas šādas izmaiņas profesionālā maģistra studiju programmā:

- Obligātās izvēles profesionālās specializācijas (B.1. sadaļa) studiju priekšmetu sarakstā anulēts specializēšanās virziens “Aktuāranalīze” kopā ar studiju priekšmetiem:
  - Ekonomisko un komercaprēķinu metodes 3 KP
  - Aktuārmatemātika 3 KP
  - Dzīvības apdrošināšana 3 KP
  - Finanšu risku vadība 3 KP
  - Finanšu tirgus modelēšana 3 KP
  - Komercedarbības rezervju uzskaitē 2 KP
  - Finansiālās informācijas analīzes metodes 2 KP
  - Stohastiskie modeļi apdrošināšanā 2 KP
  - Korporatīvās finanses 2 KP
  - Datu apstrādes tehnoloģija 3 KP
  - Diskriminantu un faktoru analīze 2 KP
  - Lietišķās prognozēšanas metodes 4 KP.
- Tika anulēti obligātās (A) daļas studiju priekšmeti specializācijas virzienā “Aktuāranalīzē”:
  - Lēmumu pieņemšana uzņēmējdarbībā 9studiju projekts) 2 KP
  - Tirgzinību pētījumi (studiju projekts) – 2 KP.
- RTU Senāta 2014. gada 15.decembra sēdē (protokols Nr.585) tika nolemts mainīt studiju programmas “Ekonomika” nosaukumu uz „Pilsētu un reģionu inženierekonomika”. Skat. 2. pielikumu.

#### 4.3. Studiju programmas organizācija

2014./2015. ak. gadā tika turpināts darbs pie programmas mērķa sasniegšanas, kas izriet no RTU stratēģiskajiem mērķiem: kvalitatīvs studiju process, izcila pētniecība, ilgtspējīga inovācija. RTU Stratēģija balsūta uz 5 horizontāliem uzdevumiem: internacionalizācija, starpdisciplināritāte, organizatoriskā efektivitāte, finansiālā efektivitāte un infrastruktūras efektivitāte. Īstenojot RTU Stratēģijas mērķus un izvirzītās prioritātes, studiju programmā īstenojas arī Latvijas Nacionālā attīstības plāna (NAP 2014. – 2020.) rīcības virziens “Kompetenču attīstība”, jo tiek veicināta cilvēku resursu konkurētspēja darba tirgū, gatavojot starptautiska līmeņa speciālistus, kā arī darba produktivitātes pieaugums.

Nemot vērā programmas starpdisciplināritāti: ekonomikas, būvniecības, arhitektūras, vides u.c. priekšmetu mijiedarbību, programmas topošie absolventi iegūst starptautiski konkurētspējīgu izglītību.

#### 4.5. Studiju programmas praktiskā īstenošana

Mācību procesā tiek pieaicināti nozares speciālisti un uzņēmumu pārstāvji, kas dažādu mācību priekšmetu ietvaros sniedz specifiskas zināšanas un dalās pieredzē. 2014./2015. ak. gadā studiju kursa „Makroekonomikas analīze” ietvaros lekciju par konkurences aktuāliem jautājumiem lasīja *Konkurences padomes Ekonomikas analīzes departamenta* direktore Jūlija Linkēviča. Par komercbanku aktualitātēm lekciju lasīja bankas *Citadele filiāles vadītāja* Kristina Maļkeviča. Studiju priekšmetā “Reģionālā infrastruktūra” lekciju ciklu lasīja *Projekts 3 Ltd. projektu vadītājs* Roberts Zvejnieks.

Pētniecisko darbu studenti prezentē studentu zinātniskā konferencē. 2014./2015. akd. gadā 56. RTU zinātniskajā un tehniskajā konferencē piedalījās 12 studenti, prezentējot savus pētījumus par tautsaimniecībai aktuāliem jautājumiem. Piemēram, Izglītības sistēmas un darba tirgus mijiedarbība, Eiro ieviešana – ietekme un sekas uz Latvijas tautsaimniecību, Latvijas medicīnas pakalpojumu konkurētspēja Baltijas reģionā, Administratīvi teritoriālās reformas ietekme uz Latvijas sociālekonomisko attīstību, Latvijas reģionu konkurētspēja un tās paaugstināšanas iespējas ES reģionālās politikas kontekstā u.c.

Labākie programmā izstrādātie darbi tiek virzīti dažādos studentu zinātnisko darbu konkursos, piemēram, Latvijas Bankas studentu zinātniski pētniecisko darbu konkursos, Latvijas Ekonomikas attīstības foruma u.c. 2014./2015. akad. gadā Ina Sila par maģistra darbu “Nabadzības mazināšana Liepājā nodarbinātības kontekstā” (zinātniskais vadītājs prakt. docents Uldis Kamols) saņēma Latvijas Ekonomikas attīstības foruma Atzinības rakstu, kā arī absolvente un zinātniskais vadītājs saņēma ielūgumu apmeklēt Briselē Eiropas Parlamentu.

#### 4.6. Vērtēšanas sistēma

Studentu sekmība maģistra studiju programmā ir laba, tā atspoguļota 19. tabulā.

19. tabula

RIGE0 studentu sekmība

Studiju gads	Studiju forma	Semestri	1. kurss	2. kurss	3. kurss
2014./2015.	Pilna laika	Rudens	7.63	8.5	8.45
		Pavasara	7.88	8.44	8.5
	Nepilna laika	Rudens	7.70	7.95	7.50
		Pavasara	7.65	8,0	8.0

Pirmā studiju semestrī tradicionāli studentu sekmība ir zemāka, jo noris adaptācijas process studijām maģistratūrā. Nākamajos semestros studentu sekmība uzlabojas. Nedaudz zemāki radītāji ir nepilna laika studentiem, kas vērtu būt skaidrojams ar mazāku kontaktstundu skaitu studiju priekšmetos.

#### 4.7. Studiju programmas izmaksas

Programmas finansējumu veido gan valsts budžeta līdzekļi, gan fizisko personu maksa par mācībām. 2014./2015. ak. gadā bija 35 valsts budžeta finansētas studiju vietas.

2014./2015. ak. gadā studiju maksa bija EUR 1860,00 pilna laika studijām un EUR 1300,00 nepilna laika studijām. 2014./2015. akad. gada izmaksas ir atspoguļotas 20. tabulā.

20. tabula

Finansējums un izmaksas profesionālo studiju maģistra programmai „Ekonomika”

Programma	Dotācija programmai, EUR	Studiju maksa programmai, EUR	Kopā finansējums programmai, EUR	Izmaksas uz 1 studentu, EUR
Ekonomika	5 42 71	2 76 05	8 18 76	28 00

#### 4.8. Studējošo skaits

22. tabula

Studējošo skaits profesionālā maģistra studiju programmā „Ekonomika”

	1. gads	2. gads	3. gads	Kopā	Absolventi
Pilna laika	22	23	11	56	23
Nepilna laika	10	8	4	22	10
Kopā	32	31	15	78	33

#### 4.9. Pirmajā studiju gadā imatrikulēto studējošo skaits

23 . tabula

Profesionālā maģistra studiju programmas „Ekonomika” 1. studiju gadā imatrikulētie studenti

Studiju gads	Studentu grupas	Imatrikulētie studējošie
2014./2015.	pilna laika	22
	nepilna laika (neklātiene)	10
	Kopā:	30

#### 4.10. Absolventu skaits

24. tabula

Profesionālā maģistra studiju programmas „Ekonomika” absolventi

Studiju gads	Studentu grupas	Absolventi
2014./2015.	pilna laika	23
	nepilna laika (neklātiene)	10
	Kopā:	33

RTU ir izveidots absolventu Zelta fonds, kurā tiek iekļauti izcilākie RTU absolventi, vērtējot gan pēc akadēmiskiem sasniegumiem, gan sabiedriskajām aktivitātēm. 2014./2015. akad. gadā Zeltā fondā ir iekļauta šīs programmas absolvente Elīna Grīga.

#### 4.11. Studējošo aptaujas un to analīze

RTU Studiju daļa sadarbībā ar Informācijas tehnoloģijas departamentu ir ieviesis studiju kvalitātes novērtēšanas sistēmu, kuras ietvaros ne retāk kā reizi semestrī veic regulāras studējošo

aptaujas par studiju saturu un mācībspēku darba kvalitāti. Izmantojot ORTUS, katrs students saņem anketu par katru semestrī apgūto studiju priekšmetu.

Anketēšanas rezultātu apkopojums ir pieejams katram konkrētajam mācībspēkam par savu īstenoto studiju priekšmetu, kā arī mācībspēka struktūrvienības vadītājam pēc atbilstošā semestra eksāmenu sesijas beigām. Visus iegūtos rezultātus analizē, izvērtē un pieņem lēmumus studiju kvalitātes uzlabošanai.

#### 4.12. Absolventu aptaujas un to analīze

2014./2015. akad. gadā 56% pilna un nepilna laika studiju programmas absolventi aizpildīja absolventu anketu

Apgalvojums		Pilnībā piekrītu	Daļēji piekrītu	Neitrāls vērtējums	Daļēji nepiekrītu	Pilnībā nepiekrītu	Nav Vērtējuma
Esmu apmierināts ar izvēli studēt RTU	Atbilžu skaits, cilv.	10	10	2	1	1	0
	Atbilžu skaits, %	41,7	41,7	8,3	4,2	4,2	0
Esmu apmierināts ar izvēlēto studiju programmu	Atbilžu skaits, cilv.	9	9	2	4	0	0
	Atbilžu skaits, %	37,5	37,5	8,3	16,7	0	0
Esmu apmierināts iegūtajām teorētiskajām zināšanām	Atbilžu skaits, cilv.	12	5	5	1	1,0	0
	Atbilžu skaits, %	50,0	20,8	20,8	4,2	4,2	0
Esmu apmierināts ar iegūtajām praktiskajām iemaņām	Atbilžu skaits, cilv.	4	11	3	5	1,0	0
	Atbilžu skaits, %	16,7	45,8	12,5	20,8	4,2	0
Lekciju un praktisko nodarbību attiecības studijās bija optimāla	Atbilžu skaits, cilv.	7	9	3	5	0	0
	Atbilžu skaits, %	29,2	37,5	12,5	20,8	0	0
Esmu apmierināts ar nodarbību plānojumu	Atbilžu skaits, cilv.	12	9	2	1	0	0
	Atbilžu skaits, %	50,0	37,5	8,3	4,2	0	0
Esmu apmierināts ar telpām, kurās notika nodarbības	Atbilžu skaits, cilv.	19	5	0	0	0	0
	Atbilžu skaits, %	79,2	20,8	0	0	0	0
Esmu apmierināts ar auditoriju palīgīdzekļu nodrošinājumu	Atbilžu skaits, cilv.	19	5	0	0	0	0
	Atbilžu skaits, %	79,2	20,8	0	0	0	0
Studiju programmas apguvei nepieciešamā mācību literatūra bija pieejama	Atbilžu skaits, cilv.	12	9	2	1	0	0
	Atbilžu skaits, %	50,0	37,5	8,3	4,2	0	0
Lielākā daļa mācībspēkiem ievietoja materiālus e-studiju vidē	Atbilžu skaits, cilv.	11	10		2	1,0	0
	Atbilžu skaits, %	45,8	41,7	0,0	8,3	4,2	0
Visa nepieciešamā informācija mācību procesam vienmēr bija viegli pieejama	Atbilžu skaits, cilv.	6	11	4	3	0	0
	Atbilžu skaits, %	25,0	45,8	16,7	12,5	0	0
Ieteiktu šo studiju programmu studēt gribētājiem	Atbilžu skaits, cilv.	11	4	5	4	0	0
	Atbilžu skaits, %	45,8	16,7	20,8	16,7	0	0

Kopumā studiju programma tika vērtēta pozitīvi. Galvenokārt maģistri ir pozitīvi novērtējuši:

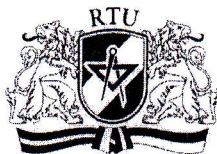
- ⇒ mācības ir kvalitatīvas un veicina analītisko domāšanu;
- ⇒ labas, koleģiālas attiecības ar mācībspēkiem un administrāciju;
- ⇒ labi lektori, no kuriem ir iespējams uzzināt daudz jaunu un interesantu lietu;
- ⇒ ļoti labi ir novērtētas administrācijas un lietvedības darbība.

Kā negatīvo absolventi min:

- ⇒ programmā dažos priekšmetos pārklājās temati;
- ⇒ vairāk praktisko nodarbību uz vietas auditorijā;
- ⇒ vairāk gados jauni mācībspēki jāiesaista programmas īstenošanā, jo tas dažādotu pielietojamās studiju metodes.

## PIELIKUMI

1. Studiju virziena īstenošanā iesaistītā akadēmiskā personāla CV
2. Studiju prorektora rīkojums par izmaiņām studiju virziena „Ekonomika” programmās



## RĪGAS TEHNISKĀ UNIVERSITĀTE

Reģ. Nr. 3341000709, Kaļķu iela 1, Rīga, LV-1658, Latvija  
Tālr.: 67089300, fakss: 67089302, e-pasts: rtu@rtu.lv

### RĪKOJUMS

Rīgā

2014. gada 4. decembrī

Nr. 22000-1.9/80

Par izmaiņām studiju virziena „Ekonomika” programmās

Apstiprināt izmaiņas studiju virziena „Ekonomika” maģistra profesionālo studiju programmā „Ekonomika” (kods IGE0) – anulēt obligātās (A) daļas studiju priekšmetu sarakstā specializēšanās virzienu „Aktuāranalīze” kopā ar studiju priekšmetu sarakstu:

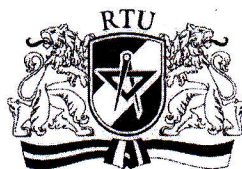
1. Lēmumu pieņemšana uzņēmējdarbībā (studiju projekts) – 2 KP
2. Tirgzinību pētījumi (studiju projekts) – 2 KP

Pamats: IEVF Domes 2014. gada 1. decembra lēmums Nr.22000-5.2/34,  
protokols Nr. 85 (22000-5.1/13)

Mācību prorektors

U.Sukovskis





## RĪGAS TEHNISKĀ UNIVERSITĀTE

Reģ.Nr.9000068977, Kaļķu iela 1, Rīga, LV-1658, Latvija  
Tālr.: 67089999; Fakss:67089710, e-pasts: rtu@rtu.lv, www.rtu.lv

### RĪKOJUMS

Rīgā

2015. gada 20. aprīlī

Nr. 02000-1.1/38

Par izmaiņām bakalaura akadēmisko studiju programmā „Ekonomika”

Apstiprināt izmaiņas bakalaura akadēmiskā studiju programmā “Ekonomika (kods IBE0)”:

1. Studiju programmas obligātās (A) daļas apjomu mainīt no 82 KP uz 70 KP, ierobežotās izvēles (B) daļas apjomu – no 22 KP uz 36 KP, ierobežotās izvēles profesionālās specializācijas (B.1.) sadaļas apjomu – no 15 KP uz 29 KP, brīvās izvēles (C) daļas apjomu – no 6 KP uz 4 KP.
2. Obligātajā (A) daļā
  - 2.1. aizstāt studiju priekšmetus
    - 2.1.1. *Saimnieciskās un darba tiesības* – 4 KP (kods IUV227) ar *Saimnieciskās un darba tiesības* – 3 KP (kods IUV413);
    - 2.1.2. *Nodokļi un nodevas* – 3 KP (kods IMP201) ar *Sabiedriskā sektora ekonomika* – 3 KP (kods IRE705);
  - 2.2. izslēgt studiju priekšmetus
    - 2.2.1. *Tehnoloģiju fizikālie pamati* – 2 KP (kods MFZ104);
    - 2.2.2. *Lietišķā ķīmija* – 2 KP (kods KVK116);
    - 2.2.3. *Datormācība (pamatkurss)* – 3 KP (kods IUE218);
    - 2.2.4. *Saskarsmes pamati* – 2 KP (kods HPS120);
    - 2.2.5. *Latvijas tautsaimniecība* – 2 KP (kods ĪAS111).
3. Ierobežotās izvēles profesionālās specializācijas (B.1.) sadaļā
  - 3.1. aizstāt studiju priekšmetu *Prakse* – 4 KP (kods IET709) ar *Prakse* – 6 KP (kods ITA702);
  - 3.2. iekļaut studiju priekšmetus
    - 3.2.1. *Latvijas tautsaimniecība* – 2 KP (kods ĪAS111);
    - 3.2.2. *Starptautiskā konkurence* – 2 KP (kods IET522);
    - 3.2.3. *Tehnoloģiju pārnese un produktu dizains* – 2 KP (kods IVZ745).

Pamats: Studiju virziena „Ekonomika” komisijas 31.03.2015. lēmums, protokols Nr.22-2.2/5

Studiju prorektors

U.Sukovskis



# RĪGAS TEHNISKĀ UNIVERSITĀTE

Reģ. Nr. 3341000709, Kaļķu iela 1, Rīga, LV-1658, Latvija  
Tālr.: 67089300, fakss: 67089302, e-pasts: rtu@rtu.lv

## RĪKOJUMS

Rīgā

2014. gada 3. decembrī

Nr. 02000-11/78

Par izmaiņām studiju virziena „Ekonomika” programmās

Apstiprināt studiju virziena „Ekonomika” programmās šādas izmaiņas:

1. maģistra profesionālo studiju programmas „Ekonomika” (kods IGE0) obligātās izvēles profesionālās specializācijas (B.1. sadaļa) studiju priekšmetu sarakstā anulēt specializēšanās virzienu „Aktuāranalīze” kopā ar studiju priekšmetu sarakstu:

	<i>Aktuāranalīzes specializēšanās virziens</i>	<i>23 KP</i>
1.12.	Ekonomisko un komercaprēķinu metodes	3 KP
1.13.	Aktuārmatemātika	3 KP
1.14.	Dzīvības apdrošināšana	3 KP
1.15.	Finanšu risku vadība	3 KP
1.16.	Finanšu tirgus modelēšana	3 KP
1.17.	Komerccdarbības rezervju uzskaitē	2 KP
1.18.	Finansiālās informācijas analīzes metodes	2 KP
1.19.	Stohastiskie modeļi apdrošināšanā	2 KP
1.20.	Korporatīvās finanses	2 KP
1.21.	Datu apstrādes tehnoloģija	3 KP
1.22.	Diskriminantu un faktoru analīze	2 KP
1.23.	Lietišķās prognozēšanas metodes	4 KP

2. maģistra akadēmisko studiju programmas „Ekonomika” (kods IME0) obligātās izvēles profesionālās specializācijas (B.1.) sadaļā anulēt studiju virzienus „Nacionālā ekonomika”, „Vides ekonomika” un „Tirgzinības un tirdzniecības ekonomika” un tajos nosauktos studiju priekšmetus apvienot vienotā sarakstā.

Pamats: IEVF Domes 2014. gada 1. decembra lēmums Nr.22000-5.2/34,  
protokols Nr. 85 (22000-5.1/13)

Mācību prorektors

U.Sukovskis

H.Guļevskis  
67089406